



Hållbarhetsredovisning

2020



# Om rapporten

Det här är El-Kretsens fjärde hållbarhetsredovisning. Den gäller för verksamhetsåret 2020 och hela bolaget, samt är upprättad i enlighet med bestämmelserna i årsredovisningslagen. Sedan förra året har vi digitaliserat vår redovisning och koncentrerat rapporteringen i en renodlad redovisningsdel som helt fokuserar på vår egen verksamhet. Det är en utmaning att dra korrekta gränser för var vår påverkan börjar och slutar, till exempel gällande metaller och komponenter som ingår i elektronikprodukter som vi tar hand om. För dessa delar redovisar vi inga data, utan enbart vilka processer vi har och hur vi ser att vi kan påverka positivt.

# Ljuspunkter i ett utmanande år

2020 går till historien som året då pandemin lamslog världen. Det vi förut tagit för givet, som att resa och umgås är inte längre en självklarhet. Vi liksom alla andra har lagt en hel del energi på att kartlägga och diskutera osäkerheter. Hittills kan vi säga att El-Kretsens verksamhet inte påverkats nämnvärt. Elprodukter säljs fortfarande och insamlingen fungerar. Men våra kontakter med omvärlden har minskat. Den digitala möteskulturen har tagit ett jättesprång, men något paradoxalt har den fungerat bäst i det lokala och regionala samarbetet. Det visionära och relationsskapande arbetet, liksom utbytet av erfarenheter, har fått stå tillbaka under 2020. Troligen är det inte bara våra digitala verktyg eller den nya möteskulturen som begränsat. Pandemin i sig har med all sannolikhet varit den största begränsande faktorn.

I somras släppte regeringen rapporten ”Cirkulär ekonomi – Strategi för omställningen i Sverige”, med både Miljödepartementet och Näringsdepartementet som avsändare. Det är en milstolpe att hållbarhetsfrågan nu har kopplats ihop mellan de traditionella stuprören ekonomi och miljö. Både i Sverige och internationellt diskuteras politiska styrmedel för ökad cirkularitet. El-Kretsen har alltid reell miljönytta som måttal. Det spelar väl in på Sveriges vision om rena kretslopp. Det fyller också en plats för våra ägare, olika branschorganisationer som själva och bland sina medlemmar i olika forum arbetar aktivt för mer giftfria- och slutna kretslopp. De frågor vi på El-Kretsen allt oftare får handlar om hur vi kan återföra material till tillverkningsprocessen, hur vi skulle kunna återbruka hela- eller delar av de produkter vi samlar in. Men också hur vi kan sprida kunskap om insamling och återvinning, inte minst i andra länder. Mängden elavfall ökar globalt sett men det är inte alltid enkelt att veta vad som ligger bakom statistiken. Hur vi håller isär statistik

från Sverige jämfört med globala siffror är en utmaning. Likaså hur vi kommunicerar att återbruk och export kan vara positivt men att det påverkar återvinningsstatistiken negativt. Den väg där vi hittar störst netto nytta är också den väg vi ska gå. Den typen av strategiska frågor har varit aktuella sedan ett par år och under 2020 har vi inlett en revidering av den strategi vi arbetar efter för att nå detta. Det är vårt sätt att omsätta begreppet cirkulär ekonomi till verklighet.

Apropå verklig utveckling, en glädjande nyhet är att Rönnskärsverken, dit mycket av metallerna från elavfall skickas, under 2020 byggt ett lakningsverk. Det betyder att sådant som förut kom ut som restavfall nu kan processas ett varv till. Fler resurser återanvänds och mängden deponi minskar. Vill du veta mer om det projektet och mer om metallernas väg i kretsloppet så finns ett fördjupande avsnitt i kunskapsrummet.com.

I tidigare hållbarhetsrapporter slog vi ihop reportage, artiklar och siffror i en och samma hållbarhetsrapport. En farhåga vi haft, och som också bekräftats av årets kundundersökning, är att hållbarhetsrapporten inte når fram till så många som vi önskar. Det positiva var att de som väl läst rapporten uppskattar innehållet och ser det som användbart. Styrkta av detta har vi nu valt att lyfta fram vissa artiklar och reportage på en egen websida, El-Kretsens kunskapsrum. Vill du veta hur insamling och återvinning går till och få svaret på varför vi materialåtervinner visst material men inte annat? Vill du se vår samlade statistik eller för en viss kommun? Ta en titt på vår alldeles nya sajt och sprid gärna vidare!

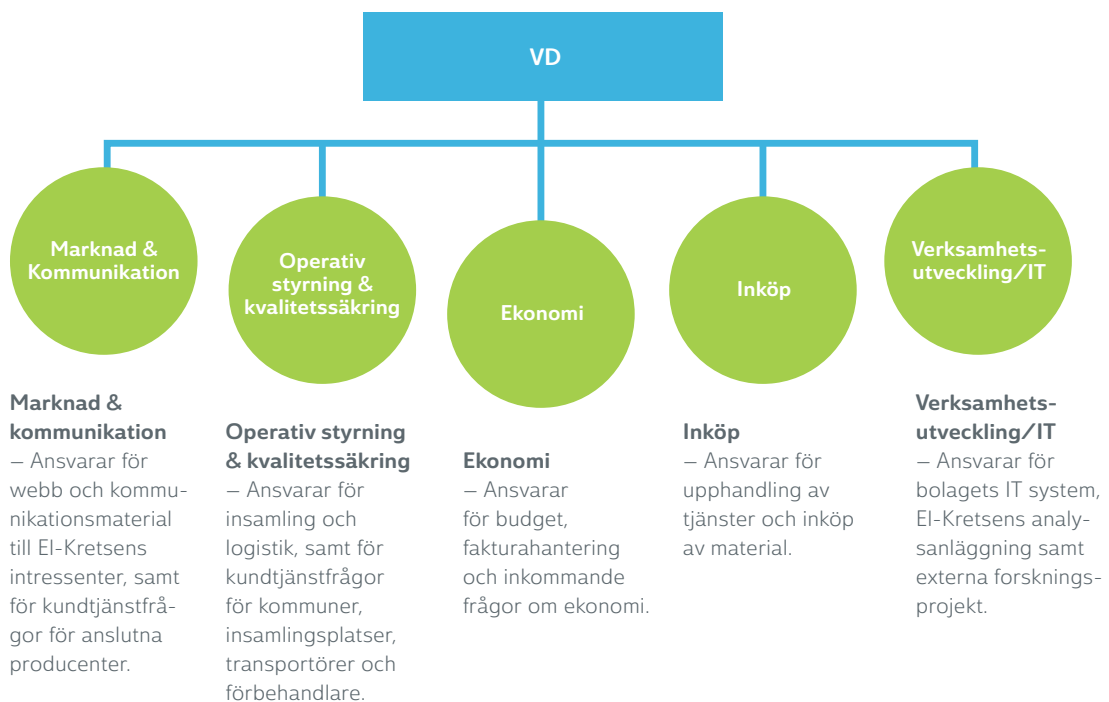


Martin Seeger,  
VD

# Cirkularitet i praktiken

El-Kretsen är ett nationellt godkänt insamlingsystem för elavfall och batterier. Bolaget är icke vinstdrivande och ägs av 21 branschorganisationer för att gemensamt administrera, hantera och rent praktiskt sköta insamlingen. El-Kretsen har funnits sedan lagstiftningen om producentansvar trädde i kraft 2001. Insamling, transport och förbehandling sker med hjälp av externa samarbetspartners. Även om El-Kretsen hanterar stora volymer och har hela Sverige som insamlingsplats så är antalet anställda inte fler än 14 personer. Kontoret finns i Stockholm där vi delar lokaler med Näringspunkten, där även flera av ägarna sitter.

Våra 14 anställda (2020) är fördelat på 5 män och 9 kvinnor. För dessa ges möjlighet till viss flexitid, löpande hälsokontroller och möjlighet till vidareutbildning. Med lagstiftningen som grund och med ISO standarderna 14001 och 9001 som metod bedrivs ett systematiskt arbetsmiljöarbete. Vi arbetar efter en jämställdhetsplan och har ett kontinuerligt arbete som mäter och följer upp personalens syn på El-Kretsen som arbetsplats. I den jämställdhetsplan som tagits fram finns policys för jämställd lönesättning, motverkande av trakasserier m.m. Under 2020 hade vi inga rapporterade arbetsskador. Sjukfrånvaro landade på totalt 645 timmar, varav 248 togs ut av kvinnor, och 397 av män.





# Ökad försäljning och återvinning under pandemiåret

Januari 2020 började som vilken januari som helst. Men oron för det som skulle komma steg succesivt under årets första kvartal och från april blev det nya normala att arbeta hemifrån för dem av oss som kunde göra så. Pandemin har drabbat vårt samhälle på många plan, men vi kan konstatera att det inte gäller försäljningen av elektronik. Inom hemelektronikbranschen steg värdet av den totala försäljningen med 12 procent jämfört med 2019 och allra mest sticker TV ut med en ökning om 29 procent. Årets försäljningsökning kan ha en viss korrelation med insamlat avfall eftersom vi också såg en markant ökning av insamlingen under pandemins första fas. En slutsats var att folk som jobbade hemifrån tog sig tid att rensa i sina förråd och besöka återvinningen. Vi brukar se en sådan ökning under sommarmånaderna, men under 2020 kom den alltså tidigare. På totalen ökade insamlade kilon elavfall med 5,5 procent och den största ökningen står fraktionen kyl & frys för med 14 procent.


156 000 ton, eller i runda slängar 67 miljoner produkter, har hanterats inom EI-Kretsens system 2020. Även om siffran kan uppfattas ofantlig så representerar den enbart 0,3 procent av det globala tillflödet av elavfall. Vårt arbete med framtidens återvinning fortsätter kontinuerligt och det vi lär oss om våra processer kan i förlängningen också komma andra till del. På så sätt har vi möjlighet till en positiv påverkan även på de övriga 99,7 procenten.

12%

så mycket steg värdet av den totala försäljningen inom hemelektronikbranschen jämfört med 2019.

67

miljoner stycken elprylar (diverse elektronik) insamlat under 2020.

A woman with blonde hair tied up, wearing a dark jacket with a fur-lined hood, is smiling and holding a large, curved, grey object, possibly a car part, in an industrial setting. The background is a blue wall with some blurred figures and structures.

**“Elavfall och batterier kan innehålla en lång rad ämnen som är skadliga för människa och miljö. Att materialet hanteras i säkra processer är därför helt centralt.”**

# Ett växande behov

Elavfall är den avfallskategori som växer snabbast. På global nivå handlar det om runt 55 miljoner ton under 2020. Det är en ökning med tio miljoner ton enbart för de senaste fem åren. Trenden fortsätter och till 2030 är prognosen att det genereras cirka 75 miljoner ton elavfall. Av allt detta avfall är det inte mer än cirka en femtedel som hanteras inom officiella system. Var resten tar vägen vet vi inte, men att det inte tas omhand på ett bra sätt kan vi vara ganska säkra på. Det är därför helt avgörande att styra utvecklingen mot en säkrare och mer cirkulär hantering.

Att mängden elavfall ökar är kopplat till teknikutveckling och elektrifiering. Världens befolkning ökar dessutom och allt fler har råd att köpa elektroniska produkter. Det är i grunden positivt, men jordens resurser är ändliga och de ekologiska systemen klarar inte att vi bara dumpar allt avfall. Resurserna behöver tas om hand på ett mycket bättre

sätt. Dessutom är återvinning långt mindre energikrävande än uttaget av jungfruliga resurser. Enbart med dessa två perspektiv blir cirkularitet som målsättning både logisk och självklar.

Samtidigt är det, i relation till systemet som det fungerar idag, en enorm omställning som krävs. Även i Sverige. Trots att El-Kretsen som företag och Sverige som land har kommit långt i dessa frågor så är vi inte framme. Fullständig cirkularitet av de material som stoppas in i elektroniska produkter finns inte någonstans ännu, men visionen är att vi ska nå dit. Inte enbart vi som insamlingsystem strävar dit, även producenter har högt ställda ambitioner. Det sker ett aktivt arbete för att kartlägga de metaller som används, deras miljöaspekter, hur de kan återvinnas och/eller om och hur de kan ersättas med andra material och mycket annat.



# Kvalitet i återvinningen

El-Kretsens hela affärsidé bottnar i producentansvar och återvinning. Att vi ska ha säkra processer och genom vårt arbete bidra till ett minskat klimatavtryck är väl förankrat. Till företagets hjälp finns ett par standardiserade verktyg. ISO 14001 och 9001 används för att lyfta fram risker och möjligheter och frågor eller aktiviteter som har hög betydelse för miljö och kvalitet.

El-Kretsens övergripande verksamhetspolicy reviderades senast i slutet av 2019 och gäller sedan dess. Den finns tillgänglig på El-Kretsens webb och utgör värdegrund för de beslut vi tar:

El-Kretsen är näringslivets servicebolag för insamling och återvinning av elektriska och elektroniska produkter samt batterier. Vi ska kännetecknas av kompetens, service, ansvar, flexibilitet och medvetenhet om påverkan på kvalitet, miljö och arbetsmiljö. Vi arbetar målinriktat och systematiskt med att ha en kompetent personal som ständigt söker den miljömässigt och ekonomiskt bästa behandlingen av det avfall vi samlar in. Att upprätthålla höga sociala, miljömässiga, och etiska standarder till förmån för alla intressenter i El-Kretsens värdekedja, är åtaganden vi präglas av. Vi förebygger föroreningar och lever upp till lagar och krav som samhället och våra intressenter ställer på oss.

För att säkra att vi tar hand om avfallet på ett sätt som ger optimal hållbarhetsnytta så följer vi två internationella standarder – Cenelec och Weelabex. Jämfört med tidigare år då länder och organisationer kunde ha en mängd unika certifieringar är Europa och de flesta insamlingsystem nu enade om att följa dessa två. El-Kretsen har varit drivande i den utvecklingen. Det gör också att det finns en svensk representant och revisor inom dessa respektive certifieringar. Från El-Kretsens perspektiv är det värdefullt att ha nära expertkunskap i dessa komplexa frågor som ofta kopplar till angränsande områden såsom kemikalielagstiftning. Flödena av material rapporteras i ett gemensamt rapporteringsverktyg, kallat Reptool.

Utöver detta följer El-Kretsen även producentansvarslagstiftningens krav på insamlingsystem. Naturvårdsverket är den myndighet som godkänner och utför revision för att säkerställa att El-Kretsen uppfyller de krav som förordningen ställer.



# Att jämföra äpplen med äpplen

Centralt för El-Kretsen och våra samarbetspartners är att det finns en samsyn om vad som är vad. Ska exempelvis ett material som ersätter ett annat kallas materialåtervinning eller enbart återvinning eller ingetdera? När vi jämför oss med andra länder vill vi också att den jämförelsen sker på samma grunder. För att det ska vara möjligt krävs harmoniserade begrepp och metoder. Även om direktivet som styr producentlagstiftningen gäller i alla europeiska länder finns utrymme för nationella tolkningar. Därför har vi en tät dialog med flera intressenter, inte minst Naturvårdsverket, för sådana frågor.

För att löpande kunna bedöma hur insamlingen fungerar och hur den behöver utvecklas finns Elreturrådet. I rådet finns representanter från olika kommuner och regioner samt från kommunernas intresseorganisation Avfall Sverige. Under 2020 har mycket av diskussionerna handlat om de olika parternas förväntningar. Avtalen mellan El-Kretsen och landets kommuner omförhandlas 2021 och inför det är det värdefullt att fånga upp och diskutera olika infallsvinklar och aspekter inför vårt fortsatta samarbete. Vidare har Elreturgruppen haft fokus på batteriinsamling och hur vi säkerställer en fortsatt hög kvalitet på tjänsten för insamling och återvinning.

Under hösten gjordes också en enkät till dem som är deklaraansvariga hos producenterna. Enkäten fångade upp frågor om hur de ser på El-Kretsens hållbarhetsarbete, om de är nöjda eller saknar någon information, hur vår service fungerar inom kundtjänst, att vi svarar inom rimlig tid och att de upplever sig hjälpta med sina frågor. Några av frågorna är återkommande från tidigare enkäter medan några var nya.

På frågan om man anser att Elkretsens mål för verksamheten att lösa producentansvaret på ett enkelt, kostnadseffektivt och miljöeffektivt sätt svarar 59 procent att det stämmer mycket väl och 26 procent ganska väl. Det är en klar förbättring från tidigare. Överlag ges goda betyg kring den dagliga driften, hur man som producent ska deklarerat osv. Av de som svarat på enkäten är det bara 33 procent som läst hållbarhetsrapporten. Men av dem som läst den anger 76 procent att informationen var användbar för dem. Genom att digitalisera innehållet och lägga ut en större del av vårt hållbarhetsrelaterade material på webben istället för samlat i en rapport hoppas vi i år nå fler läsare.

# Mot hållbara transporter

Den största direkta klimatpåverkande aspekt som El-Kretsen råder över är transporter. Att transportera elavfall och batterier från insamlingsplats till förbehandlare sköts av 15 olika transportfirmor. Dessa tjänster köper vi in via upphandling. Förutom pris och kvalitet ställer vi krav på miljörapportering där information om bland annat körda km, bränsletyp, och euroklassning av fordon ingår. Varje år träffar vi våra transportörer, dels för att säkerställa att deras interna miljöarbete fortsatt enligt plan, dels för att diskutera hur samarbetet har gått och vad som kan förbättras för att få så optimala transportlösningar som möjligt. Nya tjänster i våra system och appar är exempel på resultat från sådana samråd. El-Kretsen har

ett mål om att transporterna till 70 procent ska göras med förnybara drivmedel. Målet har inte uppnåtts än. Det kommer heller inte göra så i ett nära tidsperspektiv då tillgången på förnybara bränslen har visat sig utgöra en avgörande begränsande faktor. Under 2020 har andelen förnybart drivmedel uppgått till ungefär 44 procent. En annan viktig aspekt för att minska klimatpåverkan från transporter är att köra så få tonkilometer som möjligt. Det görs genom effektiv ruttplanering och genom att lastbilarna körs så fulla som möjligt. Ett aktivt arbete för att öka fyllnadsgraden i de kärl som hämtas och att lasta så många kärl som möjligt på samma transport ger positivt värde för både ekonomi och miljö. Under 2020 körde vi ca 4–500 000 km. Det motsvarar drygt 1 900 000 liter bränsle eller 3 300 ton CO<sub>2</sub>e.

I jämförelse med de utsläpp som skulle krävts för att bryta materialet istället för att återvinna det blir dock dessa siffror försvinnande små. Som exempel kan nämnas aluminium, där tillverkningen från gruva till färdigt råmaterial kräver uppemot 98 procent mer energi än framställning av aluminium från återvunnet material. En annan aspekt är den CO<sub>2</sub>e från kylskåp som vi fångar in och sparar genom att hantera dem i en specialiserad, sluten process. Växthusgaser i köldmedier från kondensatorer och isoleringsmaterial i kylmöbler hanteras idag i helt slutna processer. Skulle dessa släppas fria motsvarar de 1,2 miljoner ton CO<sub>2</sub>e, något som kan jämföras med de cirka 3 300 ton CO<sub>2</sub>e som våra transporter ger upphov till varje år.



# Att bidra utan att skada

Vårt största bidrag till hållbar utveckling är vår kärnverksamhet. Ju mer material El-Kretsen återvinner desto större miljövinst i form av både minskad brytning av naturresurser och minskat läckage av farliga ämnen till naturen. Samtidigt medför insamling och återvinning av avfall flera risker.

Att arbeta för det övergripande målet liksom att identifiera och hantera unika risker sker med hjälp av en struktur enligt ISO-standard. Såväl risker som möjligheter värderas utifrån påverkan, sannolikhet och rådighet.

### Indirekta risker

De indirekta riskerna handlar om elektronik som inte återvinns på rätt sätt, som antingen inte återvinns alls, eller som tas om hand på ett sätt som skadar miljö och hälsa. Det är av högsta vikt att alla produkter och ingående metaller och andra komponenter används i fler än en livscykel. Men lika viktigt är att återvinningen sker på ett sätt som inte innebär onödiga risker. Det faktum att den informella sektorn hanterar en stor del av världens elavfall innebär en uppenbar och betydande risk för att hanteringen där inte sker med hänsyn till hållbarhet, utan enbart för att ge högsta möjliga ekonomiska utdelning.

### Direkta risker

De direkta riskerna handlar om vår egen verksamhet. El-Kretsen anlitar 15 transportörer. Dålig fyllnadsgrad, gammal fordonsflotta och aggressivt körsätt kan på olika sätt bidra till onödiga CO<sub>2</sub>e-utsläpp. Därför jobbar vi hårt för att undvika detta.

Vidare finns givetvis risken för olyckor vilket, förutom personskador, även innebär miljörisker då vi hanterar farligt avfall.

Insamlingen sker till största del i samarbete med landets kommuner och deras återvinningscentraler. Det finns olika kärl för att hantera elavfall och eftersorteringen sker hos El-Kretsens anlitate entreprenörer. Hanteringen innebär direkta risker för naturmiljön. Exempel på åtgärder som reglerats genom lagstiftning är kraven om väderskydd vid insamling eller kraven om speciellt utformade kärl för transport av batterier. Tydliga regler minskar riskerna men den mänskliga faktorn finns alltid kvar, till exempel genom slarv eller okunskap vid framförallt lastning och transporter.

På samma sätt finns också risk för skador på människor, dels i form av direkta olyckor såsom fall-, kläm- eller transportolyckor och dels i form av kontaminering eller inandning av farliga substanser som asbest eller kvicksilver.

Slutligen, inom all affärsverksamhet är korruption och oetiska affärsmetoder en risk, det gäller även för vår verksamhet.

Att arbeta för det övergripande målet liksom att identifiera och hantera unika risker sker med hjälp av en struktur enligt ISO-standard. De risker som beskrivits ovan listas och värderas utifrån sannolikhet, konsekvens samt El-Kretsens rådighet över risken. På samma sätt värderas identifierade möjligheter.





För 2020 har följande detaljerade risker identifierats med betydande risktal.

1. Risk för undermålig sanering och/eller bristande spårbarhet nedströms hos upphandlade underleverantörer. Åtgärd: revision av extern certifierad revisor. Under 2020 har alla leverantörer kontrollerats.
2. Risk för att inte nå nationella mål för insamling och återvinning för vissa kategorier. Åtgärd: Övervakning, uppföljning och dialog med myndighet för samsyn kring vilka begrepp och tekniker som klassas som materialåtervinning. Internt projekt inlett för att öka materialåtervinningsgraden inom vissa kategorier.
3. Risk för hög sårbarhet i det fall nyckelkompetens skulle försvinna, om personal slutar eller blir långtidssjuk. Åtgärd: Projekt inlett för att identifiera hur känsliga projekt inom respektive process dokumenteras..
4. Risk för regeländringar som inte leder till ökad miljönytta. Åtgärd: Att El-Kretsen tydliggör vad som ligger till grund för statistik, exempelvis hur teknikskiften kan påverka insamlade kilon och återvinningsnivåer. Samtidigt är El-Kretsen proaktiv och ser på möjligheter för hur olika material än bättre kan återföras i kretsloppet.

### Antikorruption

I upphandlingar ställer vi krav på internationella standards där ställningstagande och metoder för att motverka korruption ingår. Vi använder CECED (The European Committee of Manufacturers of Domestic Equipment), vars policy täcker en lång rad av frågor inom miljö-, sociala, etiska och hälsoaspekter. Korruption och mänskliga rättigheter är två av dessa. CECEDs policy är en vedertagen och väl utbredd modell för att kravställa samarbeten runt om Europa.

Som möjligheter har vi identifierat El-Kretsen som kunskapsbärare, att vi som sitter på kunskap om återvinning når ut med budskap som motiverar och förklarar varför det är viktigt med insamling och återvinning. Det finns ett värde i att berätta om hur El-Kretsen gör detta, till såväl anslutna kunder som till politiker och till skolbarn för att på så sätt öka kunskapen om det system och de processer vi byggt upp under 20 års tid. Det blir ett sätt att hjälpa vår omvärld att ställa relevanta frågor och stödja vår fortsatta utveckling.

Ytterligare en möjlighet är en alternativ hantering av det insamlade materialet. Olika forskningsprojekt undersöker hur återbruk eller utvecklad materialåtervinning kan öka miljönyttan.

# Det här återvinner vi

De produkter vi samlar in sorteras, demonteras och fragmenteras för att få ut så rena materialströmmar som möjligt.

## 1. Insamlat och återvunnet 2020

---

### 1.1. Insamlat totalt

Insamlingen sker i sex olika fraktioner: Diverse elektronik; Kyl och frys; Vitvaror; Batterier; Lågenergilampor och lysrör; LED-och glödlampor. Dessutom tar vi hand om det elavfall som hamnar i den kommunala insamlingen trots att det är professionella produkter.

156

tusen ton insamlat elskrot under 2020.

67

miljoner stycken elprylar (diverse elektronik) insamlat under 2020.

## 1.2. Insamlat i jämförelse

Tabellen nedan är en jämförelse för de tre senaste åren.

5,5%

ökning av total insamlad mängd under 2020.

14%

ökning av kylskåp och frysar under 2020.

Insamlat (vikt i ton)	2018	2019	2020
Diverse elektronik	78 730	80 225	84 512
Kyl och frys	25 363	24 662	28 120
Vitvaror	34 113	35 805	36 017
Batterier	3 170	3 383	3 460
Lågenergilampor och lysrör	1 734	1 878	1 813
LED- och glödlampor	680	624	616
Övrig/professionell elektronik	2 438	1 030	1 183
<b>Total</b>	<b>146 228</b>	<b>147 627</b>	<b>155 721</b>

All statistik per kommun hittar du i en pdf på vår [sajt](#). Där kan du också jämföra alla enskilda kommuner med riksnittet. Mer statistik från verksamheten hittar du på vår sajt under [Hållbarhetsredovisning 2020](#)





### Återvinningsmål

Återvinningsmålen för elavfall och batterier finns reglerat i SFS 2014:1078 respektive 2008:834. Som insamlingsystem hanterar El-Kretsen lejonparten av det avfall som kommer från privata hushåll. Men konsumentelektronik samlas också in och behandlas av andra privata aktörer. Exempelvis i det fall de hämtar uttjänta datorer från en skola eller ett sjukhus så räknas dessa datorer som konsumentelektronik trots att avfallet uppstår i en verksamhet. De leverantörer som El-Kretsen samarbetar med rapporterar den typen av sidoflöden till oss, dessa fångas därmed upp i den redovisade statistiken. Konsumentelavfall som samlas in av andra aktörer ingår däremot inte i El-Kretsens statistik.

Det finns ingen samlad statistik av begagnatmarknaden eller återbruk i Sverige. Försäljningsmängd, genomsnittlig livslängd och insamlat avfall är parametrar som hjälper oss se om det finns ett glapp mellan vad som sätts på marknaden och vad som samlas in. Men bilden grumlans av det faktum att Europa är en öppen marknad och just begagnatmarknaden är större i andra länder än Sverige. Vi vet helt enkelt inte hur mycket av det som sätts på marknaden i Sverige som i senare skede försvinner ut ur landet. Att få en klarare bild av detta skulle tydliggöra och förändra statistiken för insamlade och behandlade mängder i Sverige. Förutom att fånga upp statistik kring återbruk driver El-Kretsen projekt för att kliva ett trappsteg upp i kretsloppstrappan, där återbruk av hela eller delar av produkter är i fokus.

Studier av ålder som vi gjort på de elprodukter vi samlar in visar att de flesta har en medianlivslängd på 10–20 år. En lång livslängd, särskilt i kombination med teknikskiften, gör att det kan bli missvisande att jämföra den sålda och insamlade vikten samma år. För att få bättre precision i mätningen av insamlingen samlar vi sen flera år tillbaka data över livslängd och antal i vår analysanläggning.

