

*El-Kretsen* 

# Hållbarhets- rapport 2023



## Om EI-Kretsen

VD-ord	4
Året i korthet	5
Vår verksamhet	6
Regler och förordningar	8
EI-Kretsens roll för en cirkulär ekonomi	11
Produktresan hos EI-Kretsen	12

## Fokus och resultat

EU-standardiserad redovisning	14
Klimatpåverkan	15
Föreningar	17
Resurser och cirkulär ekonomi	18
Personal	22
EI-Kretsens intressenter	23
Konsumenter och allmänhet	24
Styrning för vår resa framåt	25

# Om EI-Kretsen

## Strategier för ett hållbart ledarskap

Vi lever i en fortsatt orolig tid med krig och klimatkriser som påverkar oss alla, om inte direkt så indirekt. Att vara en motpol till detta och istället vara en positiv kraft som arbetar för det bättre, såväl på kort som lång sikt känns lika meningsfullt som viktigt. För att göra det på ett klokt sätt gäller det att vrida och vända på sina alternativ och att formulera en strategi. Det är lite ironiskt att de begrepp vi använder för att planera vår hållbarhetsresa i många fall är sådana som myntats inom militären för hundratals eller till och med tusentals år sedan, och som fortsatt användas för att ta över mark och makt. Ord såsom taktik, strategi, operation, spaning är exempel på gemensamma begrepp för att bli bra på det man gör. Det är också något som EU tagit fasta på när man nu successivt inför tuffare regler inom hållbarhetsredovisning. Företag och organisationer förväntas ha en tydlig strategi som visar vilka framåtriktade mål man har och hur man ska ta sig dit. På El-Kretsen har styrelse och medarbetare varit engagerade i det arbetet under flera år. Som organisation har vi inte bara det operationella att förhålla oss till. Vi vill också ta på oss en ledartröja och rikta kompassen mot det kretsloppssamhälle vi vill vara med och skapa. Val av produkter, användning, källsortering, återbruk och materialåtervinning är viktiga delar för att nå dit, och där har vi alla en roll att spela. Det är min övertygelse som VD och ledare att El-Kretsen kan och ska visa på de möjligheter vi ser framåt.

Vi tror på långsiktiga samarbeten med våra leverantörer. Det ska finnas utrymme för innovation och förfining av transportlösningar, insamling, återbruk och återvinning. Det är något vi alla tjänar på. Men naturligtvis ändras spelplanen över tid, och kontrakt löper ut. Under 2023 har det tillkommit ett par nya leverantörer efter upphandling av transport, och hantering av batterier. Stort fokus under andra hälften av året har varit att få igång de nya samarbetena på ett smidigt och effektivt sätt. Vi har bland annat haft workshops för återvinningscentralernas personal, transportörer, förbehandlare och återvinnare. El-Kretsens informativa arbete, eller ännu hellre motiverande arbete, görs till stor del i samarbete med andra. Landets kommuner, Sopor.nu och Natur & Miljöboken är exempel på det. Vi har inlett ett projekt för att stärka upp vårt eget kunskapsrum, en undersida som finns på El-Kretsens hemsida och som riktar sig till en bredare allmänhet.

Vi är nu i början av 2024 och jag ser fram emot ett nytt spännande år. En del i detta är att vidareutveckla vår strategi. Säkerligen kommer vi använda en del militära uttryck, men tack och lov har vi inga fiender utan enbart *medvinnare* i vår vision!

VD-ORD

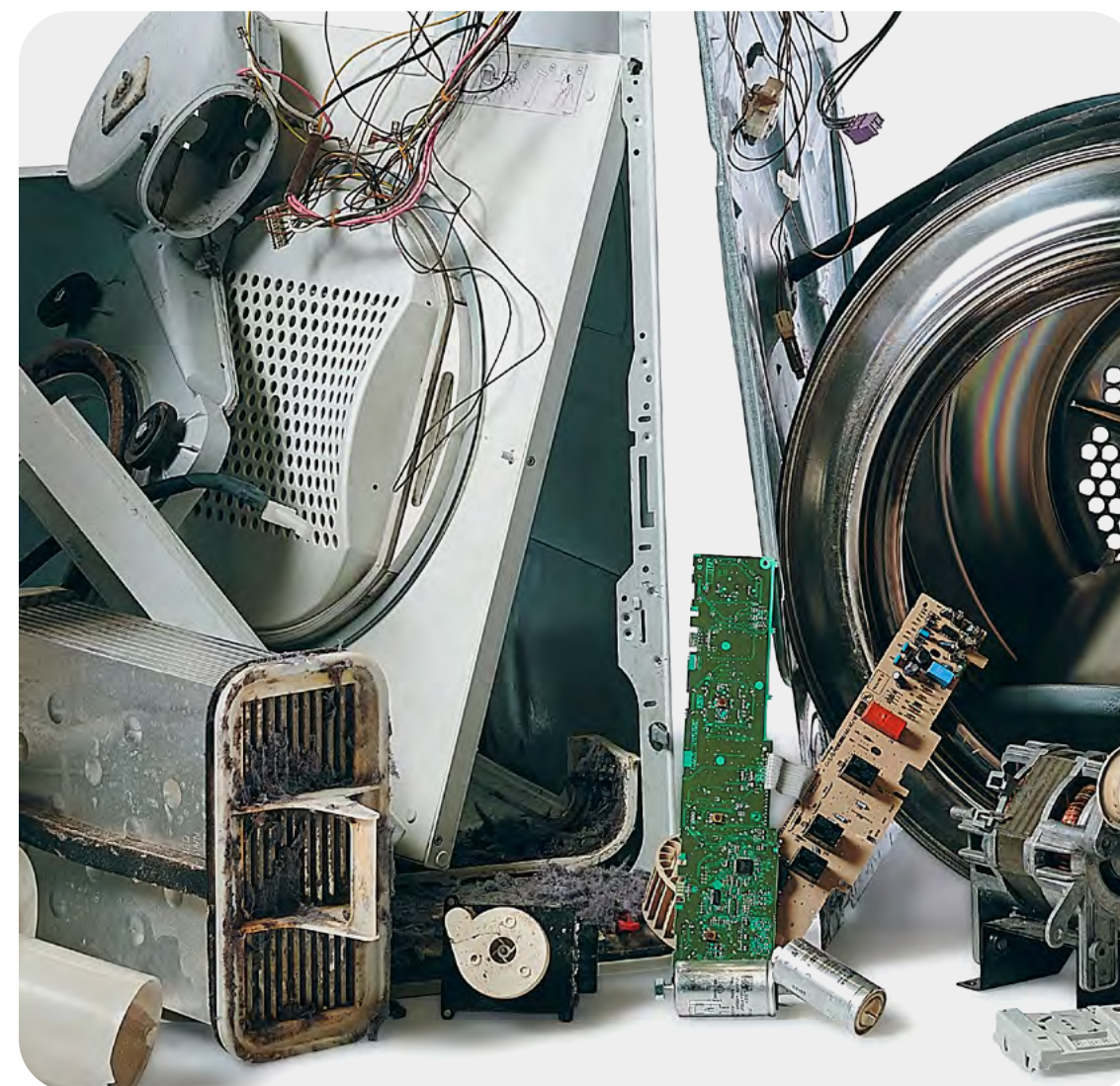
”Kommande och tuffare krav på redovisning kommer tvinga inte bara oss utan alla större företag att verkligen fundera och analysera inom vilka områden vi har våra största utmaningar och möjligheter kopplat till hållbarhet. Det i sig är också en förutsättning för att sätta in åtgärder där de gör som mest nytta!”

Fredrik Benson, VD



## Året i korthet

Vi vill stärka banden mellan oss och vår omvärld. Ju mer vi vet om våra kunder, leverantörer och allmänhet, desto bättre förutsättningar för oss att ta bra och långsiktiga beslut. Naturligtvis gäller också det omvända, ju mer vår omvärld vet om oss och vår verksamhet, desto mer motivation att ta kloka beslut. Hur effektiva och smarta våra system än är så är vi ändå beroende av att vi som använder dessa också kan och vill använda dem rätt. Vi arbetar på det och har kommit en bra bit på väg, vi ser konkret att det gör skillnad. Intressentdialogen sker löpande och i olika former; enkäter, undersökningar, möten och inte minst de dagliga kontakterna är exempel på detta. Här bredvid följer ytterligare några av de kontakter och event vi haft under året.



### Workshop med våra leverantörer

I början av 2023 bjöd vi in till en workshop för våra leverantörer inom insamling. En liknande workshop hölls redan 2022. Möjligheten att vid ett och samma tillfälle träffa alla dem som påverkar och påverkas av varandras arbete blev en positiv erfarenhet som också väckte nya idéer. Stärkta av detta har vi därefter arrangerat fler liknande workshops.

### Elreturrådet - ett strategiskt samverkansforum för insamlingen

Utöver de många kontakterna med enskilda kommuner finns ett elreturråd, ett mötesforum för El-Kretsen, Avfall Sverige, SKR och ett par representanter från kommuner som två gånger under 2023 har träffats för att diskutera möjligheter och det fortsatta samarbetet.

### Studiebesök på återvinningsanläggningar

2023 bjöd på flera studiebesök där El-Kretsen tillsammans med branschorganisationer och deras medlemmar fått en djupare inblick i de olika återvinningsstegen.

### Nya samarbeten

Under året har det tillkommit nya leverantörer för transport och behandling. Samtliga har fått personliga besök för att etablera samarbetet och för att få hjälp att komma igång med de digitala rapporteringsverktyg vi använder.

### Kundseminarium

El-Kretsens kunder, producenterna, bjöds in till seminarium under hösten för att gå igenom de lagmässiga förändringar i förordningen för producentansvar för elutrustning som kom att gälla från och med 2024. Vi bjöd också in GS1 Sweden för att ge en bild av de krav om ökad produktinformation som kommer lite längre fram, samt de möjligheter som exempelvis produktpass kan erbjuda för detta.

## Vår verksamhet

El-Kretsen är en producentansvarsorganisation (PRO) som startade 2001. Det var samma år som producentansvar för elprodukter trädde i kraft. Ägare var, och är, olika branschorganisationer. El-Kretsen är i likhet med sina ägare vinstneutralt, det vill säga att eventuellt överskott inte betalas ut till ägarna. 2009 tillkom producentansvar för batterier. Över en natt tog El-Kretsen över kommunernas ansvar för alla de batteriholkar som finns på gator och torg.

Grunden till producentansvaret var att producenterna skulle ta ansvar för sina produkter under hela dess livstid, inte enbart fram till butikshyllan. Under drygt 20 år har El-Kretsen utvecklat detta till någonting större än enbart det grundläggande. Att rena kretsloppet från miljöfarliga ämnen har varit en del, att återföra resurser till att bli något nytt är en annan. Även om ordet producentansvar pekar mot producent så har vi alla en roll och en möjlighet att påverka. Stora som små beslut räknas. El-Kretsen är en resurs och källa för faktabaserade beslut och en möjliggörare för att nå ett cirkulärt samhälle.

Förut kallades vi nationellt godkänt insamlingsystem. Under 2023 har den benämningen ändrats till Producentansvarsorganisation (PRO) enligt definitionerna i lagstiftningen. Men vår verksamhet är densamma. Vi finns till för:

- Producenterna av elutrustning och batterier.
- Producenternas kunder och slutanvändare.
- De som vill lämna ifrån sig produkter som inte längre fungerar.
- Kunskapsspridning om elprodukter, batterier och hur vi tillsammans kan göra aktiva val för ett mer cirkulärt samhälle.

På vår [hemsida](#) → finns listat vilka olika leverantörer som hanterar förbehandlingen, det vill säga det första steget i återvinningen. Insamlingen av konsumentelavfall sker till största del i samarbete med landets samtliga kommuner och deras olika insamlingsplatser. De kommunala återvinningscentralerna är navet för denna insamling. Samarbetet med kommunerna hanteras särskilt i ett forum vi kallar Elreturrådet. Där finns förutom El-Kretsen, representanter från Avfall Sverige, SKR samt ett par kommuner.

### Vision

**Alla resurser från elprodukter och batterier ingår i ett kretslopp**

2 188

anslutna  
producenter

143 000

ton insamlat

73 %

återvunnet  
material

19

branschorganisationer  
äger El-Kretsen

290

samarbetsavtal med  
kommuner

15

anställda varav 10  
kvinnor och 5 män

## Vår verksamhet

### El-Kretsens kunder, producenterna

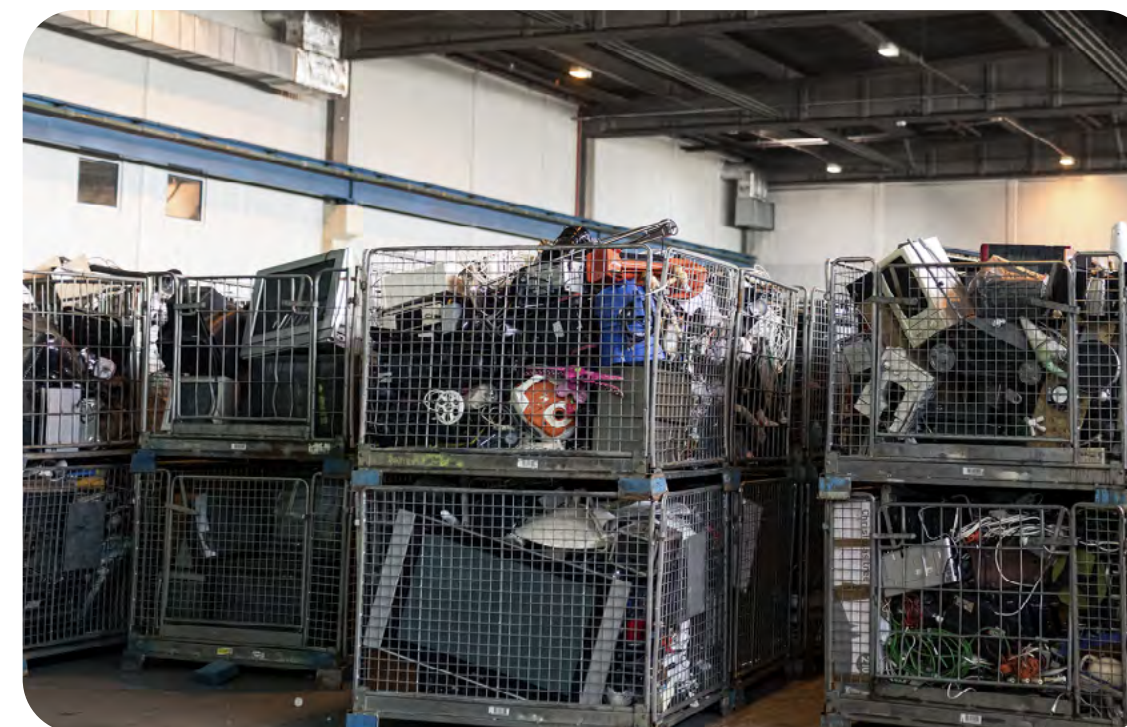
Som producent räknas i första hand sådana företag som tillverkar eller tillgängliggör elutrustning och batterier på svenska marknaden. Även utländska producenter kan vara anslutna. Det gäller framförallt dem som säljer direkt till slutanvändare i Sverige. Alla anslutna producenter går att se på vår [hemsida](#) →.

### Anteckningsskyldighet för farligt avfall

Under de senaste åren har El-Kretsen utvecklat olika tilläggstjänster. Hämtning av elavfall och batterier direkt hos verksamheter är en sådan. Sedan 2019 finns ett krav om att verksamheter som lämnar farligt avfall skall rapportera information om detta till Naturvårdsverket inom 48 timmar. Vi har utvecklat en app som hjälper avlämnare med detta, och vars information insamlingsplatsen också kan använda för att i sin tur meddela Naturvårdsverket när och vad och från vem de tagit emot farligt avfall.

### El-Kretsens analysanläggning

För att kontinuerligt mäta innehåll, mängd, ålder med mera i det elavfall som samlas in så plockas 1,5–2 procent av insamlade mängder åt sidan för transport till El-Kretsens analysanläggning i Arboga. Där görs också djupare analyser av enskilda produkter eller produktgrupper. Genom anläggningen har vi möjlighet att ta fram statistiskt säkerställd data om exempelvis hur många mobiltelefoner som samlats in under ett år, deras skick, ålder, varumärken med mera.



### Samarbete inom Europa

Det regelverk som ligger till grund för producentansvaret kommer från EU i form av direktiv och förordningar. Men olika länder har tagit till sig producentansvaret på olika sätt och bland annat gjort olika tillägg. För producenter som verkar inom flera länder finns därmed olika regelverk och olika organisationer att förhålla sig till. För tio år sedan var El-Kretsen med i bildandet av WEEE Europe, en organisation där producenter kan få hjälp med lagstiftning och redovisning i olika länder.

WEEE Forum och Eucobat är Europeiska samarbetsorganisationer för producentansvar för elutrustning respektive batterier. Tack vare dessa organisationer får El-Kretsen en starkare röst gentemot Bryssel och kommande lagstiftning. Vi får också möjlighet att delta i olika samarbetsforum och inte minst i informationsutbytet länder emellan.

# Regler och förordningar

Elprylar och batterier ökar i både antal och betydelse, vilket innebär nya samt uppdaterade regler och bestämmelser. Det är förstås viktigt att ha koll på, inte minst eftersom de medför större ansvar för oss som jobbar med det. Och det är goda nyheter.

Reglerna hjälper producenter, leverantörer, insamlare och konsumenter att driva på och bidra ytterligare i den cirkulära omställningen. Dessutom har de skapats och anpassats för att upprätthålla en hållbar utveckling i en elektronikberoende värld, samtidigt som de gör samverkan mellan aktörer och verksamheter mer effektiv.

Men regler, direktiv och förordningar är ofta snåriga och omfattande. Därför ägnar vi den här delen av vår hållbarhetsrapport åt att ta upp det viktigaste som hänt på sistone när det gäller olika bestämmelser, samt det som kommer komma. En liten lathund, alltså.

## Anteckningsskyldighet och vår app Verksamhetsavfall

Alla verksamheter som lämnar och tar emot farligt avfall är skyldiga att rapportera till Naturvårdsverkets avfallsregister. I EI-Kretsens app Verksamhetsavfall kan avfall noteras, visas och rapporteras. Du hittar den i Google Play och Appstore.

[Läs mer om Anmärkningsskyldighet](#) →

## Nyheter om EI-Kretsen

- EI-Kretsen kallas numera för PRO (Producentansvarsorganisation) istället för insamlingsystem.
- Redovisning av informationsansvaret ökar och ska rapporteras till Naturvårdsverket.
- Miljöavgifterna på elutrustning differentieras så att produkter som innehåller ämnen från kandidatlistan, Reachförordningen, får en högre avgift.

## Hållbarhetsrapportering enligt CSRD (Corporate Sustainability Reporting Directive)

CSRD är ett EU-direktiv som gör att hållbarhetsrapportering får samma kvalitetskrav som finansiell rapportering. ESG-information – hur ett företag styrs, hur verksamheten och värdekedjan påverkar hållbarhetsaspekter, deras inverkan på företaget samt vad man gör för att minska negativa avtryck – ska också finnas tillgänglig.

CSRD syftar bland annat till att öka antalet hållbara investeringar, förenkla riskhantering samt ge företag mer och bättre hållbarhetsinsikter. Från 2025 gäller CSRD bara stora företag, men omfattningen ska utökas fram till 2028 då alla bolag som är verksamma i EU ska rapportera enligt CSRD.

Exempelvis omfattas inte EI-Kretsen ännu, men vi har börjat anamma riktlinjerna för att vara ute i god tid. Vi rekommenderar våra kunder att också börja tänka på detta redan nu, eftersom CSRD kommer innebära en hel del krav – till exempel att redovisa råvarors ursprung.

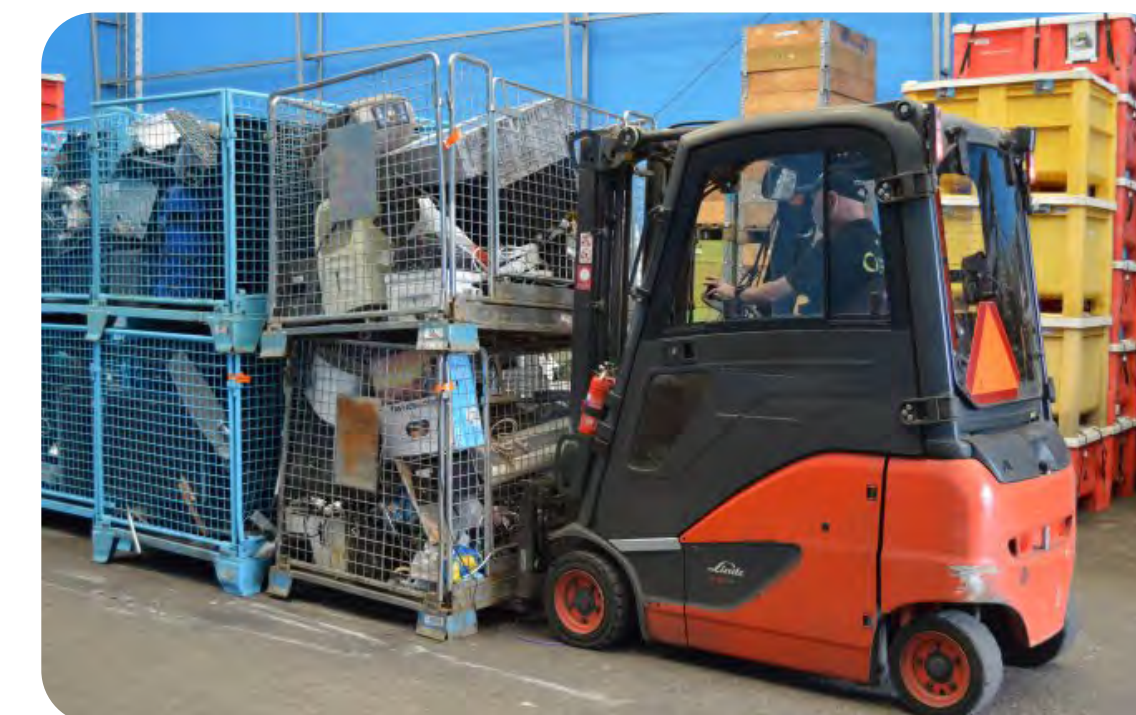
[Läs mer om CSRD](#) →

## Tillägg till producentansvaret för elutrustning

Producentansvaret för elutrustning syftar till att produkter ska designas och tillverkas för att undvika avfall, samt att det avfall som ändå uppstår hanteras på bästa sätt. Detta har uppdaterats – och från och med 1 januari 2023 ska producenter:

- Arbeta för att produkter ska kunna återanvändas.
- Informera slutanvändare om vikten av sortering och återvinning.
- Informera om var det finns batterier, samt hur man tar ur dem.
- Informera om hur man raderar personlig data från smarta produkter.

[Läs mer om producentansvaret](#) →





## Batteriförordningen

Batterianvändningen kommer öka framöver, som ett led i övergången till ett elektrifierat samhälle. Därför har EU-reglerna kring dem utökats i syfte att öka återvinning, mängden återvunnet material i nya batterier samt spårbarhet.

Här är huvuddragen i förordningen som trädde i kraft i augusti 2023 – där tillägg successivt kommer införas de närmaste åren. Och hos Naturvårdsverket finns en fullständig genomgång. Där kan du också anmäla dig som producent.

[Läs mer](#) →

### Vem är batteriproducent?

Den som yrkesmässigt tillhandahåller batterier och släpper ut dem på den svenska marknaden för första gången.

### Batterier i fem kategorier

Från och med den 18 augusti 2025 gäller en ny indelning av olika batterityper:

- Bärbara (förslutna batterier som är små nog att bära och inte är industri- eller bilbatterier).
- LMT – lätta transportbatterier, för elcyklar med mera.
- Startbatterier (bilbatterier).
- Industriebatterier.
- Elbilsbatterier.

### Mål för insamling

Insamlingsmålen för batterier ökar succesivt för kommande år. Exempelvis ska medlemsländerna inom EU nå följande insamlingsmål för bärbara batterier:

- 45 % inom 2023.
- 63 % inom 2027.
- 73 % inom 2030.

### Batteriproducenters allmänna ansvar

- Ta hand om sina batterier när de blir avfall, genom ett insamlingsystem.
- Informera slutanvändare om insamlingsystem, skyldigheten att sortera elavfall samt hur man kan bidra till återvinning.
- Anmäla sig och årligen rapportera till Naturvårdsverket.
- Märka sina batterier enligt Naturvårdsverkets riktlinjer.
- Informera om hälso- och miljöeffekter som är förknippade med ämnen i batterier.
- Nytt för den senaste revideringen av förordningen är att producentansvaret nu också omfattar krav på information om innehåll i batterierna.

**WEEE**

Den svenska förordningen för elutrustning vilar på EU:s WEEE-direktiv – som väntas omarbetas 2026. Vi på EI-Kretsen, tillsammans med våra paraplyorganisationer, kommer arbeta för en harmoniserad lagstiftning för batterier och elutrustning.

[Läs mer om det nuvarande WEEE-direktivet](#) →

**Circular Electronics Initiative**

Detta är en del i EU:s arbete för att driva på omställningen till en cirkulär ekonomi, bland annat genom att öka produkters livslängd. Till exempel genom att öka reparationsgraden av elektronikprodukter, verka för nya standarder, förbättra insamlingen och hanteringen av elavfall samt att se över reglerna kring farliga ämnen i elprodukter.

[Läs mer om Circular Electronics Initiative](#) →

**USB C-standard**

I slutet av 2024 blir USB-C EU-gemensam standard för laddare. Det innebär att alla små elektroniska enheter – som mobiltelefoner, surfplattor och kameror – som säljs inom EU ska kunna laddas med samma sorts laddare. Syftet är att minska mängden elavfall, och idag står laddare för 11 000 ton avfall varje år inom Europa.

[Läs mer om USB C-standard](#) →

**Event: 16 oktober 2024**

Är du producent och vill veta mer om om nya och kommande regelförändringar? På vårt höstevent går vi på djupet kring dessa, och diskuterar även återbruk och kritiska råvaror. Välkommen till Posthuset, Vasagatan 28 i Stockholm den 16 oktober 2024!

[Anmälan via EI-Kretsens hemsida](#) →

**Digitala produktpass**

Dessa ingår i ESPR-kraven och innebär att hållbarhets- och spårbarhetsdata ska finnas tillgänglig på produkter, till exempel genom att man scannar en QR-kod. Hit hör även att EU vill införa ett särskilt produktpass för batterier, för att öka spårbarheten.

[Läs mer om digitala produktpass \(PDF\)](#) →

**Ecodesign for Sustainable Products Regulation**

ESPR är ett EU-initiativ som troligen kommer att antas under 2024, för att minska resursslöseri. Det innebär ökade krav på produkter – till exempel kring energieffektivitet, återvinning och reparation, utsläpp, innehåll samt information.

[Läs mer om ESPR](#) →

**European Critical Raw Material Act**

CRMA syftar till att stärka samtliga led i värdekedjan för kritiska råvaror, inklusive materialåtervinning. Målet är att unionens materialåtervinningskapacitet ska kunna producera minst 15 procent av unionens årliga förbrukning av strategiska råvaror till 2030. I december 2023 röstade parlamentet i EU för införande av CRMA. Förordningen börjar gälla under 2024.

[Läs mer om CRMA](#) →

**Vad händer näst?**

Som du märker ökar kraven kring elektronikprodukter. Och det är en utveckling som kommer fortgå. Därför kan det vara bra att ha koll på det som sätter riktningen för den fortsatta utvecklingen.

## El-Kretsens roll för en cirkulär ekonomi

**Utmaningar med klimat, föroreningar och knappa resurser ställer krav på såväl nya tankesätt som tekniker. Innehållet i cirkulär ekonomi kan hjälpa oss med det. Men vad är El-Kretsens roll inom detta för att skapa en positiv förändring?**

Även stora omsvängningar börjar med en liten tanke, "tänk om..." för att sedan planteras och så småningom växa till något storskaligt. El-Kretsen kan driva förändringsarbete internt genom att våga testa nya tekniker och investera i samarbeten som främjar cirkularitet. Ett exempel på det är samarbetet med Remondis som under 2023 tagit i bruk en helt ny och specialanpassad anläggning för glasåtervinning. Den har testkörts med glaskross från lampor under 2023 men förväntas vara i fullt bruk nu under 2024. Det är ett stort utvecklingsarbete som ligger bakom den nya processen, men belöningen är tydlig. Vi beräknar förflytta materialåtervinningen från cirka 20 till 80 procent inom närmsta året.

Men det handlar inte enbart om det material vi själva samlar in och hanterar. Tanken om att och hur vi gör det kan också nyttjas av andra. FNs sammanställning; "The Global E-waste Monitor 2024" beräknar att det producerats 62 miljoner ton elavfall under 2023. I det sammanhanget står Sverige och El-Kretsens för en väldigt liten del, 0,2–0,3 procent. Kan vi dela med oss av de processer vi skruvat på och de resultat vi uppnått genom detta så finns möjligheten att väsentligt större volymer hanteras mer cirkulärt.

Kommunikation är något som vi behöver mer utav genom hela näringskedjan, från tillverkare till återvinnare. Att enkelt och effektivt återvinna produkter kräver kunskap om innehåll. Häri ligger vår stora utmaning framåt, att bygga såväl kunskap som tekniker för att plocka ut och hantera produkter, komponenter och ämnen och sortera dem i fler fraktioner än idag. Fröet är sått i form av produktpass. Nu väntar utveckling och implementering för att vi ska kunna få ett resultat. Men historien börjar inte här. Resan mot cirkulära kretslopp har pågått ett par decennier.

### Framväxten av ett metodiskt hållbarhetsarbete

Under 1980-talet myntades begreppet "Hållbar utveckling" där miljömässiga-, sociala-, och ekonomiska aspekter skulle vägas samman. Även om mycket kom att förändras så låg grunden alltjämt fast i en linjär produktion av varor och i hur man tjänar pengar. För att nå något mer omvälvande krävdes ett annat tankesätt. Cirkulär ekonomi sätter ord på det, och definieras enligt grundaren Ellen MacArthur såhär:

"The circular economy tackles climate change and other global challenges, like biodiversity loss, waste, and pollution, by decoupling economic activity from the consumption of finite resources."

Läs mer om cirkulär ekonomi →

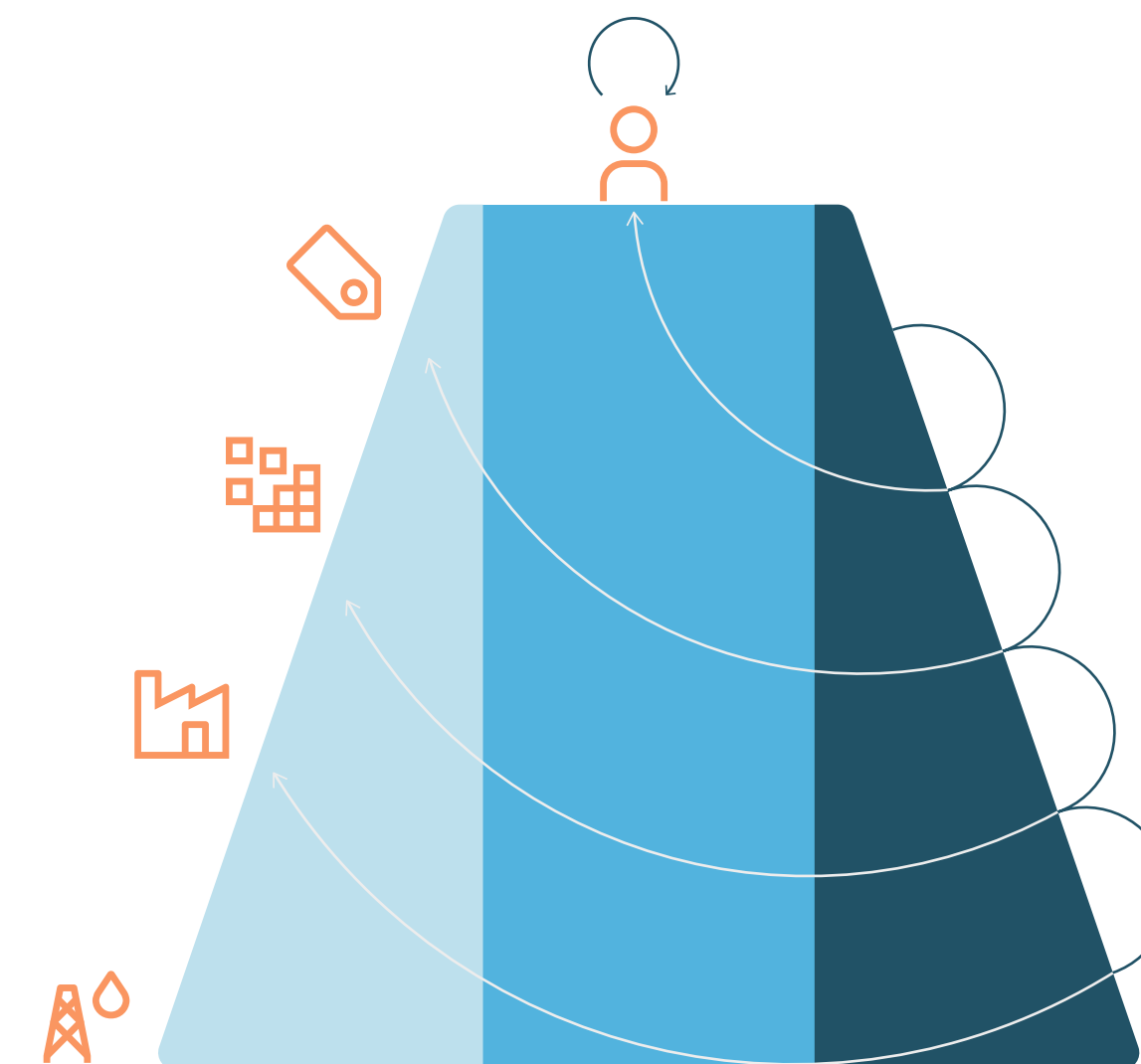
Det finns flera metoder och verktyg för företag och organisationer att arbeta med cirkulär ekonomi i praktiken. Även riktigt stora enheter kan dra nytta av ett sådant tankesätt. EUs plan för att bli klimatneutralt, resurseffektivt, rättvist och konkurrenskraftigt till år 2050 går under namnet "The European Green Deal".

EU använder både piska och morot för att nå dit. Lagstiftningen skärps på en rad områden. Ökad informationsplikt, större ansvar för en produkts hela livscykel, begränsningar och förbud av ämnen och utsläpp med mera är exempel på det. Samtidigt stimuleras projekt och aktörer för en grön omställning. En del i omställningsarbetet är att erbjuda strategiska verktyg.

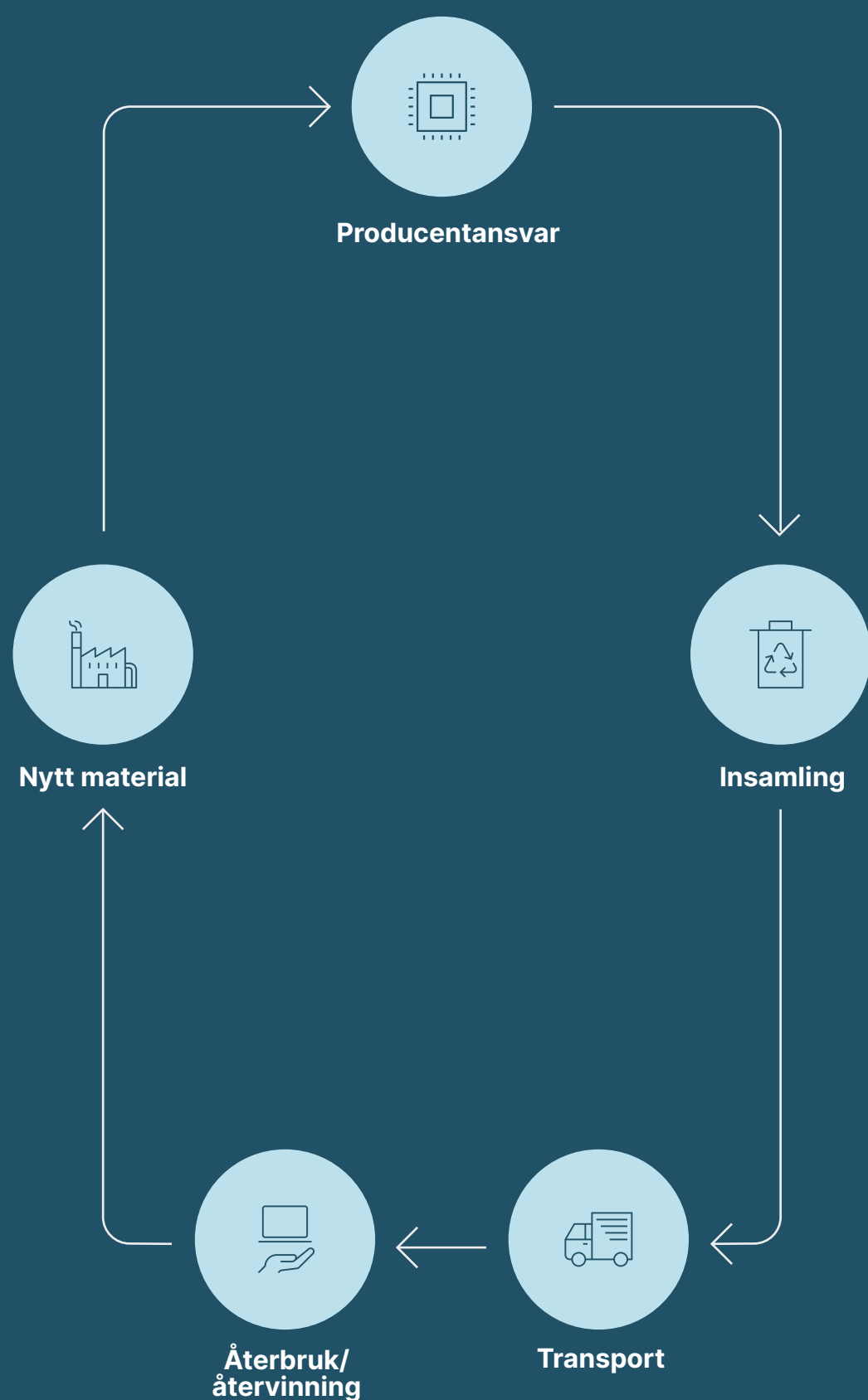
"The Value Hill Model" är ett sådant, framtaget inom EU för att utmana det traditionella sättet vi ser på en produkts livscykel, och för att beskriva och motivera hur en cirkulär affärsstrategi kan skapa större ekonomiskt värde till ett lägre resursutnyttjande. Utmaningen och målet är att hålla produkten vid liv så länge som möjligt vid toppen av pyramiden, där den skapar som mest värde för såväl producent som användare.

Hur kan El-Kretsen ta hjälp av modeller och verktyg likt The Value Hill Model? En avgörande skillnad från exempelvis ett traditionellt tillverkande företag är att El-Kretsens affärsidé grundar sig på hållbarhet och cirkularitet. Men även om inte vårt grundläggande existensberättigande behöver ändras för att passa

in i en hållbar affärsmodell så finns förstås gott om inspiration, lärdomar och nya tekniker att ta till sig ifrån. En sådan är hur vi kan hålla kvar värdet i en produkt eller i en del av en produkt utan att behöva materialåtervinna den. En annan är hur vi kan få ut fler grundämnen från de produkter och material vi återvinner. Vi vill ha så låg "down-cycling" som möjligt. I vår strategi framåt ser vi innovation som en viktig del. Vi vill vara med och leda omställningen till det cirkulära och med det också vara en långsiktigt stark partner för våra producenter, våra leverantörer och för samhället.



## Produktresan hos EI-Kretsen



### En produkts resa från insamling till nytt material

Insamlingen sker i olika fraktioner. Anledningen är att olika slags elavfall ska till olika anläggningar. För lampor och batterier och kylmöbler är det särskilda unika anläggningar anpassade just för dessa produkter. Vitvaror och EI-Kretsens största grupp i kilo räknat, diverse elektronik där allt från leksaker, brödrostar och TV-apparater ingår, hanteras på ett antal anläggningar runt om i Sverige. Vissa produkter kan återbrukas som de är, men de allra flesta demonteras och sorteras och går igenom för att ta bort batterier och miljöfarliga komponenter. Därefter krossas materialet för att sorteras i olika metall- och plastsorter samt övriga material såsom trä, glas, porslin med mera.

Färdiga materialhögar av trä, tyg och vissa plaster med bromerade flamskyddsmedel kan nu åka vidare för energiutvinning. Glas, plaster utan bromerade flamskyddsmedel, kretskort och metaller kan skickas till materialåtervinning. I vissa fall sker det i samma anläggning och i vissa fall säljs materialet till smältverk. Återvunnet material blandas ofta med nytt material för att få en jämnare kvalitet. Slutprodukten kan vara olika typer av plastpellets, metaller i olika former och glassand för nytillverkning av glas.

### Är det viktigare att lämna in en viss typ av elutrustning än en annan?

Ur ett klimatperspektiv är det viktigast att lämna in produkter som innehåller köldmedier. Äldre kylmöbler som inte tas omhand riskerar gå sönder och därmed läcka ut gas. Oftast har dessa köldmedier, exempelvis freon, ett högre GWP värde (Global Warming Potential) ju äldre de är. I EI-Kretsens återvinningsprocess hanteras köldmediet i ett slutet system för att neutraliseras.

Tungmetaller och kemiska tillsatser exempelvis i plaster kan vara mycket giftiga och dessutom ej nedbrytbara. Det gör att de kan färdas från exempelvis plankton till fisk till människa. Ingen av de tre nämnda har kapacitet att hantera följderna av för höga koncentrationer. I värsta fall med risk för förgiftning, hjärnskador, missbildningar och infertilitet som följd. Lagstiftning och produktutveckling hjälper till att styra bort från de värsta ämnena. Kadmium, kvicksilver och brom är tre kända exempel som fortfarande kan finnas i vårt samhälle trots att ämnena ska ha fasats ut. I EI-Kretsens system förbränns plaster som innehåller sådana ämnen medan tungmetaller såsom kvicksilver lagras för slutförvaring.

Ett tredje perspektiv är resursperspektivet. Ändliga råvaror såsom metaller gör vi bäst i att använda om och om igen. Dessutom är klimatvinsterna stora jämfört med att tvingas bryta nytt material från jorden. Metaller såsom aluminium, koppar och järn materialåtervinns. Men även de små mängder av exempelvis zink, guld, silver och palladium som gömmer sig på kretskort går att återvinna.

### Från produkttänk till resurstänk

På vår jord har vi en massa produkter i omlopp. Och de ökar hela tiden. Vi kan också kalla dem resurser som just nu har formen av en produkt, men som i nästa liv har formen av en annan. Med ett sådant förhållningssätt blir det självklart att hela tiden se möjligheterna i att ta hand om produkter och material på ett smart sätt. Det är enkel matematik att ju mindre gruvbrytning och ju mer återbruk och återvinning, desto större miljövinna. Vi som producentansvarsorganisation jobbar på vår front att bli bättre på återbruk och återvinning. Producenterna jobbar med utveckling av såväl affärsmodeller som materialval för att bli effektivare. Som konsument kan vi göra medvetna val både när vi handlar och när vi använder en produkt och när vi slutligen vill göra oss av med den. Alla beslut längs vägen räknas, små som stora, för att vi ska nå slutmålet om ett cirkulärt och klimatneutralt samhälle.

# Fokus och resultat

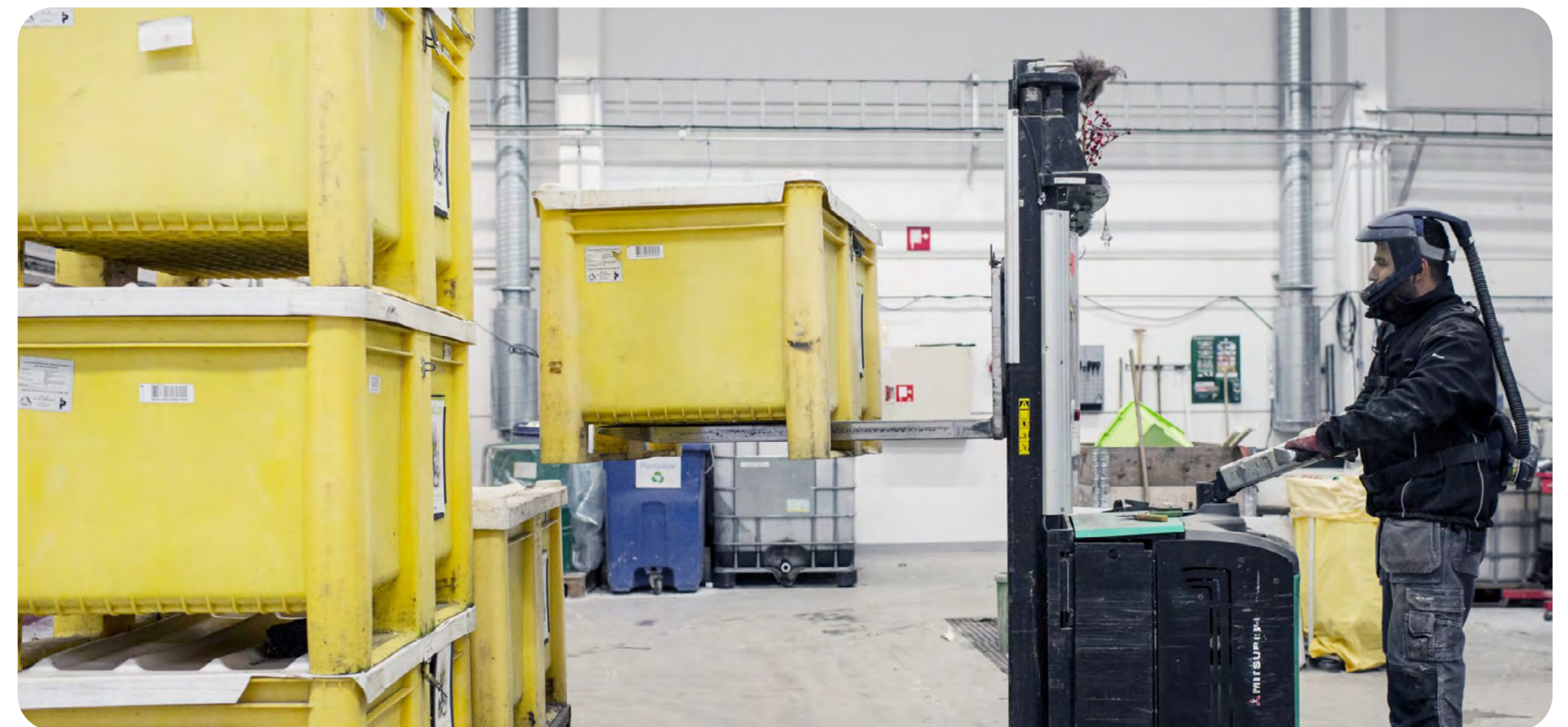
## EU-standardiserad redovisning

Ett av de senaste tilläggen inom ramen för EU:s Green Deal är det nya direktiv om företagens hållbarhetsrapportering – Corporate Sustainability Reporting Directive (CSRD) – vilket reglerar hur vissa företag ska rapportera information om hållbarhet i sin årsredovisning. Det nya direktivet ersätter det tidigare rapporteringsdirektivet, Non Financial Reporting Directive (NFRD).

Med stöd av CSRD har EU också tagit fram standarder – European Sustainability Reporting Standards (ESRS). Standarden är framtagen av EFRAG (European Financial Reporting Group), en oberoende organisation skapad av EU, EEA samt EFTA länderna. Standarden är ett verktyg för att redovisa hur man som företag hanterat kraven inom CSRD. Den finansiella redovisningstraditionen är tänkt att fungera som modell och läromästare. Med likapprinciper, hög detaljgrad och transparens ska hållbarhetsredovisningen höja kvalitén och samtidigt göra det enklare att jämföra organisationers hållbarhetsarbete med varandra. EI-Kretsen omfattas inte av CSRD direktivet ännu, men hållbarhetsrapporten för EI-Kretsen 2023 använder grunderna inom ESRS som ett första steg att anpassa redovisningen till kommande krav.

### EI-Kretsens vision och hållbarhetsstrategi

Med visionen om att alla resurser ska ingå ett kretslopp har EI-Kretsen antagit en strategi och ett målstyrt hållbarhetsarbete för de närmsta åren. Strategin tar fasta på effektiviteten och kvalitetssäkringen i det operativa, men också att EI-Kretsen kan bidra med kunskapsunderlag och ska uppfattas som ett föredöme i vår strävan mot ett kretsloppssamhälle. Arbetsområden och mål är satta i enlighet med strategin och den följs upp och utvärderas kontinuerligt. Särskilda fokusområden är cirkularitet, klimatpåverkan och föroreningar. Det förstnämnda som en självklar del av vårt grunduppdrag, att samla in, hantera och återföra så mycket resurser som möjligt i de materiella kretsloppen. I det arbetet finns risker med läckage av klimatgaser och föroreningar. Verksamheten ger också negativa utsläpp genom transporter och behandling av insamlat material. Hur vi arbetar med dessa områden ges en tydligare förklaring om på kommande sidor.



## Klimatpåverkan

### Så undviker vi klimatutsläpp från gamla produkter

Även om hantering och återvinning av elavfall och batterier kräver energi så är det mycket små mängder jämfört om samma material och produkt skulle skapas från nya råmaterial.

Fokus för EI-Kretsen är att i stället se på de risker som kopplas till produkter innehållande växthusgaser genom olika köldmedier. Oaktsam hantering eller ingen hantering alls utgör risker för spridande av höga koncentrationer av växthusgaser, i synnerhet från äldre kylmöbler.

EI-Kretsen arbetar i två spår för att minimera dessa risker.

- **Motiverande informations spridning till konsumenter**

Med kunskap om vikten av att lämna in olika produkter för rätt hantering ökar chansen att de faktiskt lämnas till rätt ställe och inte blir liggande.

- **Leverantörsinformation**

Riktad information och krav till och på de leverantörer som hanterar kylmöbler. Vid lastning och lossning finns de största riskerna för läckage. Störst chans att minska risken för utsläpp av växthusgaser är därför genom att kvalitetssäkra denna process.

### Produktpass öppnar för nya sorteringsmöjligheter

I dagsläget behandlas alla kylmöbler oavsett ålder eller innehåll i samma slutna process. Detta för att neutralisera köldmediet. En framtida möjlighet är att sortera ut de produkter som inte innehåller växthusgaser för att behandla dem i en enklare och mindre energikrävande process. Med de förutsättningar vi har idag uppskattar vi risken för felsortering alltför hög. Med kommande lagstiftning om produktpass öppnas däremot möjligheten till en kvalitetssäkrad sorteringsteknik. I det läget ser vi också möjligheten att separera olika slags kylmöbler för att hantera dem i olika processer.

Om vi förutsätter att en gammal produkt ska ersättas med en ny, så är klimatavtrycket generellt sett mindre ju längre vi väntar med detta utbyte. EI-Kretsen kan och vill fungera som möjliggörare för att öka livslängden. Det sker idag genom ett projekt och samarbete mellan Begagnadevitvaror.se och Stena Recycling. På utvalda insamlingsplatser plockas nyare vitvaror ut för att rekonditioneras och säljas på begagnatmarknaden. Det kan vara skåpen i sin helhet eller fungerande reservdelar. Vi följer och utvärderar projektet för att se om och hur det kan komma att skalas upp.



# Klimatpåverkan

## Våra fokusområden

För klimatarbetet har EI-Kretsen två specifika målområden, transporter samt nollvision av läckage av köldmedia, och där varje målområde har flera aktiviteter. Några av dessa har funnits med i tidigare års målarbete medan några är reviderade eller helt nya.

Tillgången på biobränsle har varit begränsad. Liksom alla företag som använder mycket transporter har även EI-Kretsen därför haft utmaningar med att nå tidigare mål om att drastiskt minska användningen av fossilt bränsle. Målen har reviderats och nu följer vi det nationella målet om att utsläppen från transporterna ska vara 70 procent lägre 2030 jämfört med 2010. En metod för att nå det är att arbeta genom ett strukturerat förbättringsarbete, och som certifieras av tredje part. Fair Transport är specialister på just detta och EI-Kretsen arbetar med ett delmål om att samtliga anlitade transportörer skall vara anslutna till Fair Transport inom 2024.

Hög fyllnadsgrad av insamlingskärl har också påverkan på utsläpp från transporter. En utmaning är att fylla kärlen så mycket så möjligt samtidigt som de inte får bli överfulla. I sådant fall blir det svårare med lastning och stapling i lastbilen. EI-Kretsen arbetar med såväl revisioner som information för att belysa betydelsen av detta. Ett mål är att köra så få tonkilometer som möjligt, någonting som mäts och utvärderas löpande över tid.

Vi har slutna processer som tar hand om köldmedia från exempelvis kylar och frysar. Utmaningen för oss är att få dit alla produkter oskadade, utan att något köldmedia har läckt ut. Lastning och lossning är de kritiska moment då punktering av kylslingor eller söndertrasat isoleringsmaterial riskerar läcka ut.

EI-Kretsen arbetar kontinuerligt med mätning av antal produkter med trasiga kretsar på såväl insamlingsplats som på behandlingsanläggning. På så sätt skapas data för hela landet och insatser för revisioner och extra informationsinsatser kan riktas dit där de har störst effekt.

## FOKUSOMRÅDE 1

### Transporter

70 % lägre utsläpp 2030 jämfört med 2010.

Delmål för att nå dit är att:

- Anlitade transportörer ska vara anslutna till Fair Transport.
- Anlitade transportörer ska använda Sveriges Åkeriers klimatkalkylator.
- Öka fyllnadsgraden i insamlingskärl.

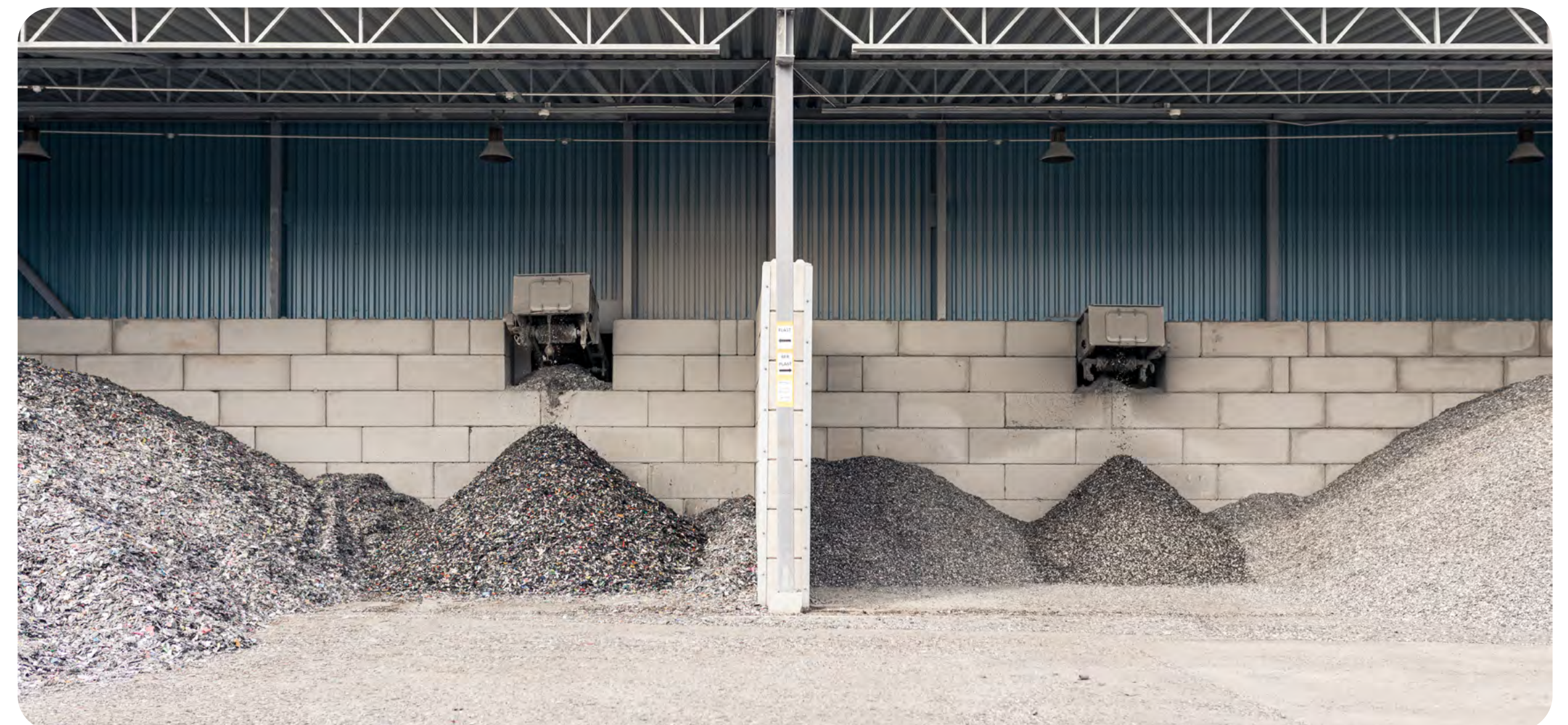
## FOKUSOMRÅDE 2

### Nollvision av läckage av köldmedia

Kvalitetssäkra lastning och lossning av kylmöbler så att inga köldkretsar eller material med köldmedia förstörs och läcker ut.

Delmål för att nå dit är att:

- Säkerställa korrekt data med antal skadade produkter vid insamling respektive vid behandlingsanläggning.
- Utforma revisions- och informationsprogram med särskild hänsyn till hantering av produkter innehållande köldmedia.





## Föroreningar

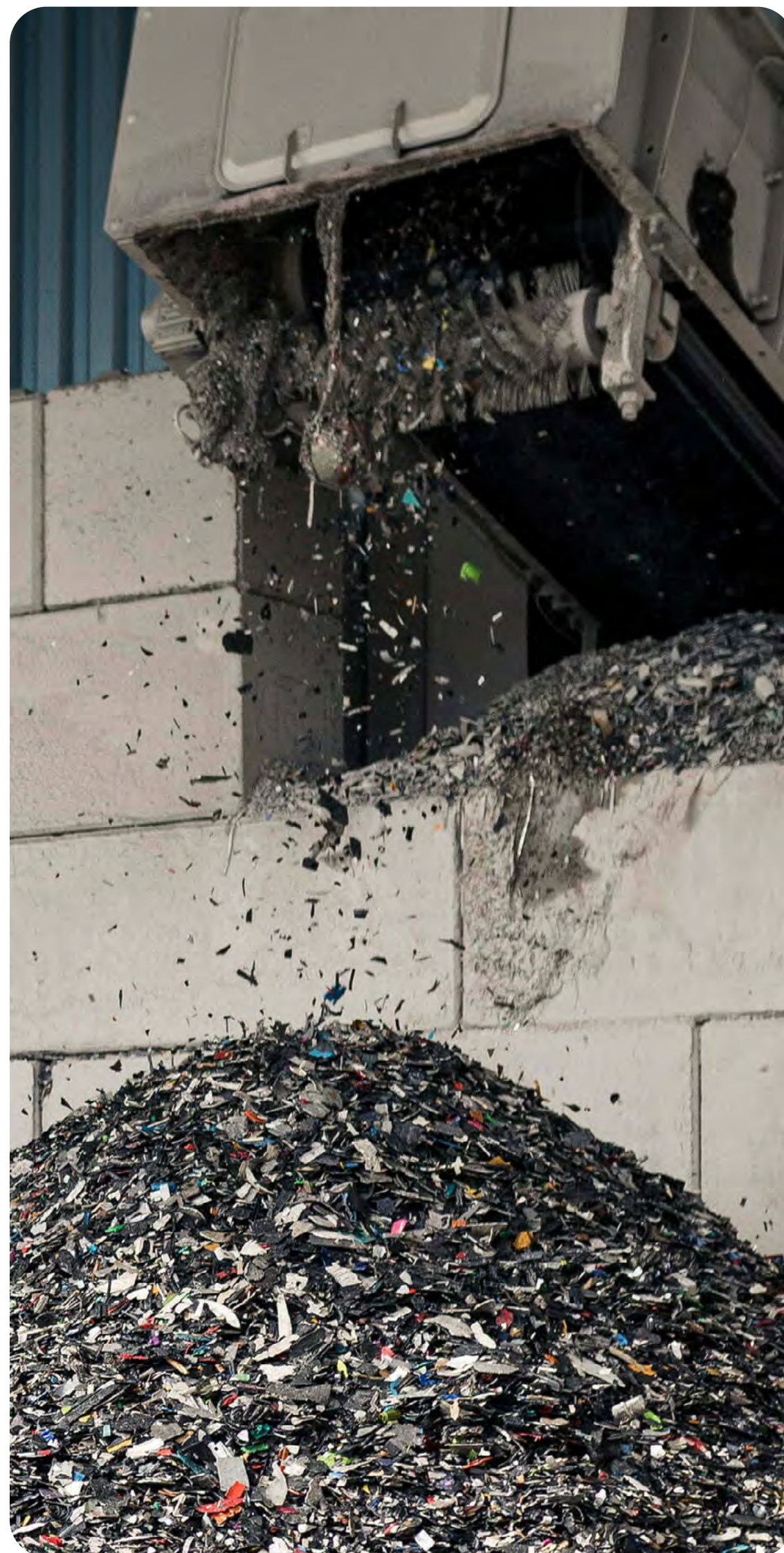
### MÅL

### Nollvision för utsläpp av avfall

Nollvision om att det inte ska försvinna något avfall inom våra processteg, det vill säga mellan insamlingsplats och sortering/förbehandling och vidare till återvinning genom kontinuerlig kartläggning och uppföljning, bland annat via rapporteringsverktyget Reptool.

Delmål för att nå dit är att:

- Samtliga avtalskrav mellan EI-Kretsen och leverantörer i insamlingskedjan ska ha uppföljningsprocess med tidsfrekvens angivet.
- En särskild policy ska tas fram för hantering av farligt avfall.



### Vårt arbete för att minimera utsläpp av föroreningar

Föroreningar är ett vitt begrepp som beroende på vilket ämne det handlar om och i vilken miljö de riskerar spridas i har olika innebörd. EI-Kretsen identifierar föroreningar utifrån direkta respektive indirekta risker. Direkta risker är sådana som sker lokalt, orsakade exempelvis av olyckor eller felaktig hantering. För djur och natur kan lokala utsläpp av alltifrån olja och tungmetaller till krossat glas och plastbitar orsaka skada. Miljögifter från sådana utsläpp riskerar spridas med vind och vatten, och djur och kan därmed även påverkas i ett större område än där föroreningen ägt rum. För människor består de direkta riskerna av exponering av farliga ämnen, primärt under hanteringen av elavfallet, vilket kan ge skador direkt, såsom frätande syror, eller på längre sikt, såsom inandning av kvicksilver, asbest och andra ej nedbrytbara och skadliga ämnen.

Indirekta risker är sådana där föroreningar riskerar läcka ut via återvinningsprocessen, eller att det återvunna materialet som skall användas i nya produkter bär med sig föroreningar och som i ett längre perspektiv kan komma att fällas ut. En annan indirekt risk är de produkter som inte lämnas in till vårt system och som därmed riskerar hanteras på dåligt sätt. Det skulle exempelvis kunna vara förbränning av plast men där rökgasen inte renas. Ju mer av det som faktiskt uppstår som avfall och som hanteras inom EI-Kretsens process, desto lägre risk för sådana indirekta föroreningar.

Samtliga leverantörer i insamlingskedjan åläggs att använda de avvikelshanteringssystem som EI-Kretsen använder. En avvikelse kan gälla allt från

läckage av olja vid lastning eller trasiga insamlingskärl till saknade kvittenser. Vad som är att betrakta som en avvikelse är i många fall subjektivt. Vissa noterar många och små händelser som avvikelser medan andra är väldigt restriktiva. Av den anledningen är det en utmaning för EI-Kretsen att dra alltför stora slutsatser utifrån antalet avvikelser. Däremot utgör de ett utmärkt underlag för förbättringsåtgärder.

### Utbildning – en nyckel för minskade utsläpp

Att motivera människor att hantera olika slags avfall på rätt sätt tror vi kommer med ökad kunskap. Vi på EI-Kretsen jobbar kontinuerligt med våra leverantörer, där grunden till relationen styrs av de avtal vi tecknat. Dessa avtal ger oss möjlighet att successivt stärka kvalitetsarbetet genom tydliga instruktioner, men också uppföljning och dialog har visat sig minska risken för olyckor och läckage. För återvinnarna ställs också Europaharmoniserade krav på vad och hur de ska redovisa sina processer och resultat.

EI-Kretsen jobbar också med att ta fram information till en bredare allmänhet via vårt eget fönster för hållbarhetsinformation: [Kunskapsrummet.com](https://kunskapsrummet.com). Men en större publik når vi genom de samarbetspartners som finns, i första hand landets samtliga 290 kommuner. Vi stärker också skolors material för att säkra den långsiktiga kunskapen om våra frågor. Vi ser det som ett litet men viktigt bidrag till folkbildningen.

## Resurser och cirkulär ekonomi



Insamlingen av batterier och elavfall sker till största del via landets återvinningscentraler. Men kommunerna har också kompletterande system, exempelvis fastighetsnära insamling, mobila miljöstationer med mera. En del konsumentelavfall uppstår inom verksamheter och hämtas av privata bolag. De återvinnare vi samarbetar med och som hämtar konsumentelavfall från kontor, hotell, sjukhus

eller industrier förser oss med statistiken för dessa mängder. Sammantaget gör det att El-Kretsen kan presentera statistiken för de allra flesta kilon insamlade konsumentelavfall och batterier i Sverige.

Insamlingen sker i olika grupper. Nedan visas insamlade ton per fraktion för åren 2022 och 2023.

### Insamlad elektronik 2023

#### Insamlade mängder (Ton)

Fraktioner	2023	2022
Diverse elektronik	71 363	74 356
Kyl & frys	26 681	28 495
Vitvaror	37 518	45 057
Batterier	3 867	3 411
Lysrör	730	830
Lampor	1 300	1 307
Övrig/professionell elektronik	1 297	1 304
<b>Totalt</b>	<b>142 756</b>	<b>154 759</b>

## RESURSER OCH CIRKULÄR EKONOMI

## Rapportering till Naturvårdsverket

Fraktionerna som visas i tabellen på föregående sida speglar hur insamlingen går till. Vid redovisning till Naturvårdsverket ska statistiken i stället redovisas enligt uppdelningen i WEEE-direktivet. I tabellerna redovisar vi återvinningsgraden enligt de sex WEEE-kategorierna samt för batterier.

### Bärbara batterier

Materialåtervinning	51 %
Energiåtervinning* och annan hantering**	49 %

### Temperaturregleringsutrustning

Återanvänt	1 %
Materialåtervinning	84 %
Övrig återvinning*	13 %
Övrig hantering**	2 %

### Bildskärmar

Återanvänt	5 %
Materialåtervinning	69 %
Övrig återvinning*	24 %
Övrig hantering**	3 %

### Lampor

Återanvänt	0 %
Materialåtervinning	22 %
Övrig återvinning*	58 %
Övrig hantering**	20 %

### Stor elutrustning

Återanvänt	1 %
Materialåtervinning	70 %
Övrig återvinning*	23 %
Övrig hantering**	6 %

### Liten elutrustning

Återanvänt	0 %
Materialåtervinning	69 %
Övrig återvinning*	28 %
Övrig hantering**	3 %

### Liten IT- och telekommunikationsutrustning

Återanvänt	0 %
Materialåtervinning	69 %
Övrig återvinning*	28 %
Övrig hantering**	3 %

\*Energiutvinning samt material som ersätter annat nytt material, exempelvis fyllnads- eller konstruktionsmaterial.

\*\*Betong, porslin och liknande material som inte återvinns samt miljöfarliga ämnen som hanteras genom högförbränning.

## RESURSER OCH CIRKULÄR EKONOMI

## Vad betyder de olika behandlingstyperna

### Återanvänt

Hur många ägare som olika produkter passerat innan de kommer till vår insamling vet vi inte. Men ofta är de gamla och trasiga och vittnar om att dess bäst före datum sedan länge är passerat. För att hitta data om återbrukade mängder behöver man vända sig till begagnatmarknaden såväl inom som utom Sverige. Men vissa av de produkter som lämnas till EI-Kretsen går att laga, putsa upp och återanvända. I ett samarbete med Begagnade vitvaror och Stena Recycling tas vitvaror omhand för återanvändning. Har inte hela produkter kunnat återanvändas så har enskilda komponenter fungerat och därmed kunnat säljas vidare. Återbruk av komponenter ger inga stora avtryck i statistiken över insamlad vikt men innebär ofta stora miljömässiga vinster då tillverkningen av dessa är mycket resurskrävande.

Något som knappt ger något utslag alls i kilo räknat, men som har positiv miljöeffekt är den olja som töms från kompressorer. Den kontrolleras och rensas och därefter kan den brukas igen som ny produkt. Kompressorer sitter exempelvis i kylskåp och frysar. I dessa finns även köldmedier med stor negativ klimatpåverkan i de fall de skulle släppas ut. Dessa hanteras i separata slutna processer. Genom gasseparation går det att få ut bland annat saltsyra och flourvätesyra, vilka går att återanvända.

### Möjligheter för ökat återbruk

Återbruk ska ske när det har miljömässiga fördelar och där det finns en efterfrågan på produkten eller komponenten. Att plocka ut betongvikter från vitvaror och transportera dessa till tillverkningsländerna för nya vitvaror skulle se bra ut i vår statistik även om en sådan hantering skulle ge ett negativt miljöavtryck. Att rekonditionera och laga gamla produkter såsom TV-apparater riskerar att ske till ingen nytta om vi inte ska tvinga människor att köpa dessa och till ett pris som motsvarar kostnaderna. Däremot finns möjligheter för ett ökat återbruk av de komponenter och hela produkter som fortfarande har ett marknadsmässigt värde och där miljövinsterna överstiger de negativa aspekter som behandling och transporter kan föra med sig.

EI-Kretsen har i sina avtal med landets kommuner reglerat för en möjlighet till ökat återbruk på återvinningscentralerna. Dessa produkter hamnar inte i EI-Kretsens kärl och därmed ej heller i EI-Kretsens statistik.

För de produkter som läggs i EI-Kretsens kärl finns enstaka produkter som kan återbrukas i sin helhet och ytterligare en del som har komponenter i sig som kan användas som reservdelar.



## RESURSER OCH CIRKULÄR EKONOMI

## Vad betyder de olika behandlingstyperna

### Materialåtervinning

Närmare 73 procent av det som samlats in materialåtervinns. Olika metaller tas tillvara. Järn är det överlägset dominerande viktmässigt. Men koppar, aluminium och även mindre mängder av ädelmetaller återvinns. Även andra material såsom plast och glas tas omhand och återförs som resurser i tillverkningen av nya produkter.

Just nu finns en brist inom Europa på behandling och materialåtervinning av batterier. Vi ser fram emot en utveckling där kapaciteten utvecklas och större mängder batterier kan tas tillvara.

### Möjligheter för ökad materialåtervinning

I samarbete med Remondis har en ny teknik för rening och återvinning av glas nu kommit på plats vilket väsentligt höjt materialåtervinningsgraden på glas. Tidigare användes glas för substitut till andra material, exempelvis som täckmaterial för deponier.

EI-Kretsen har under vintern 2023 gett i uppdrag en större undersökning om vilka av de kritiska material som vi kan och bör rikta in oss på för bättre materialåtervinning. Vi utvärderar resultaten under 2024 för att se hur studien kan komma att omsättas till verklighet. Studien kommer presenteras under EI-Kretsens konferens Tillsammans för Kretsloppet, 16 oktober.

### Övrig återvinning

Till övrig återvinning räknas dels sådant avfall där vi nyttjar dess energiinnehåll i form av värme. Det kan vara plaster som inte är lämpliga att materialåtervinna, trä, tyg och andra brännbara material. Sedan 2020 klassas också de material som används som konstruktionsmaterial som övrig återvinning. Det kan exempelvis vara glas vilket kan ersätta sand vid konstruktion av vägar eller vid täckning av deponier.

### Övrig hantering

Slutligen finns sådant som vi varken kan materialåtervinna eller nyttja energin ifrån. De flesta kilona inom denna kategori kommer från vikter som används i vitvaror, exempelvis i tvättmaskiner. Sådana vikter var förr i tiden gjorda av metall men idag är de i stället gjorda av betong eller liknande stenmaterial.

Inom övrig hantering klassas också farligt avfall som ska deponeras, exempelvis kvicksilver och radioaktiva enheter från brandvarnare. Men det kan också vara material eller vätskor som innehåller särskilt farliga egenskaper och som därför förbränns i särskilda högförbränningsugnar, så kallad termisk förbränning.



## Personal

Även om EI-Kretsen, med våra batteriholkar och andra insamlingskärl, finns representerade från norr till söder så är själva personalstyrkan liten. Vi är 15 medarbetare fördelat på 10 kvinnor och 5 män.

### EI-Kretsens organisation:

- Marknad & kommunikation – Ansvarar för webb och kommunikationsmaterial till EI-Kretsens intressenter, samt för kundtjänstfrågor för anslutna producenter.
- Drift – Ansvarar för insamling och logistik, samt för kundtjänstfrågor för kommuner, insamlingsplatser, transportörer och förbehandlare.
- Ekonomi – Ansvarar för budget, fakturahantering och inkommande frågor om ekonomi.
- Inköp – Ansvarar för upphandling av tjänster och inköp av material.
- FoU – Ansvarar för bolagets IT-system, EI-Kretsens analysanläggning samt externa forskningsprojekt.
- Kvalitet & Uppföljning – Ansvarar för ledningssystem.

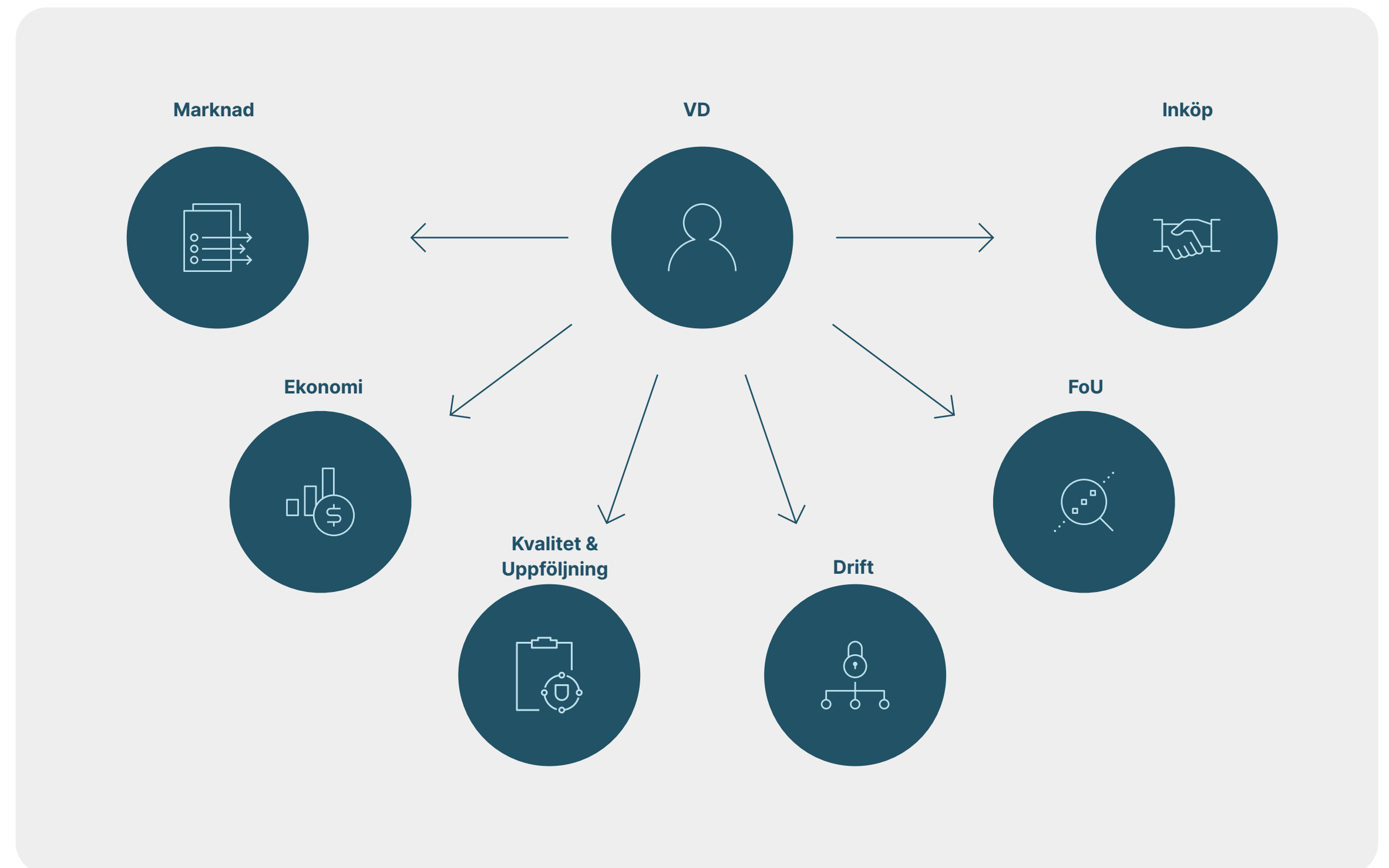
Det är en föränderlig tid där såväl lagmässiga regelverk som krav och behov från våra intressenter är i rörelse. Medvetenheten om detta, och förmågan att anpassa och utveckla såväl strategier som operativa system är en nyckel för personalen, och därmed verksamheten, att nå framgång.

EI-Kretsen har en personalhandbok för information om allt det praktiska kring EI-Kretsen som arbetsplats och som hjälp till introduktion för nyanställda.

För att utvecklas som bolag och för att säkerställa en trygg och rättvis arbetsmiljö har vi flertalet policys, till exempel:

- Jämställdhetspolicy.
- Klagomålshantering.
- Arbetsmiljö.
- Drog- och alkohol.

Inom ramen för kvalitetsledningssystemet, ISO 9001, finns arbetsbeskrivningar, uppföljning av utvecklingssamtal samt utbildningsplan. En del vidareutbildning sker internt. Exempelvis har EI-Kretsen under 2023 arrangerat en rad workshops för att höja baskunskapen för samtliga inom personalen och inom specifika områden. Det kan gälla allt från nya lagar och krav till information om något av EI-Kretsens nya digitala verktyg. Personalens inställning till EI-Kretsen som arbetsplats mäts och följs upp årligen med hjälp av en extern HR resurs.



”Ofta förknippas EI-Kretsen med stabilitet och långsiktighet. Det är ett betyg vi jobbat hårt för och som vi värnar om. Men det i sig står inte i motsats till att vi också ska vara nyfikna och öppna för att våga testa nya grepp. Det är en devis jag själv försöker följa och något jag vill uppmuntra både medarbetare och våra samarbetspartners till!”

Fredrik Benson, VD

## EI-Kretsens intressenter

För att få det praktiska att fungera finns en lång rad samarbetspartners. Några samarbeten är i kortare och tillfälliga projekt, men de allra flesta är längre samarbeten och nära knutna till EI-Kretsen. Det gäller exempelvis vår analysanläggning som kontinuerligt förser oss med statistik och rapporter, men också partners för IT-stöd för det affärssystem och de portaler och appar vi själva använder samt erbjuder kunder och leverantörer att använda. Men listan kan göras lång. Kommunernas insamlingsplatser, återvinningscentralerna, har personal som ska lotsa avlämnare rätt. Återvinningsanläggningar demonterar, sorterar, rekonditionerar och återvinner. Gemensamt för samtliga dessa aktörer är att relationen är avtalsstyrd.

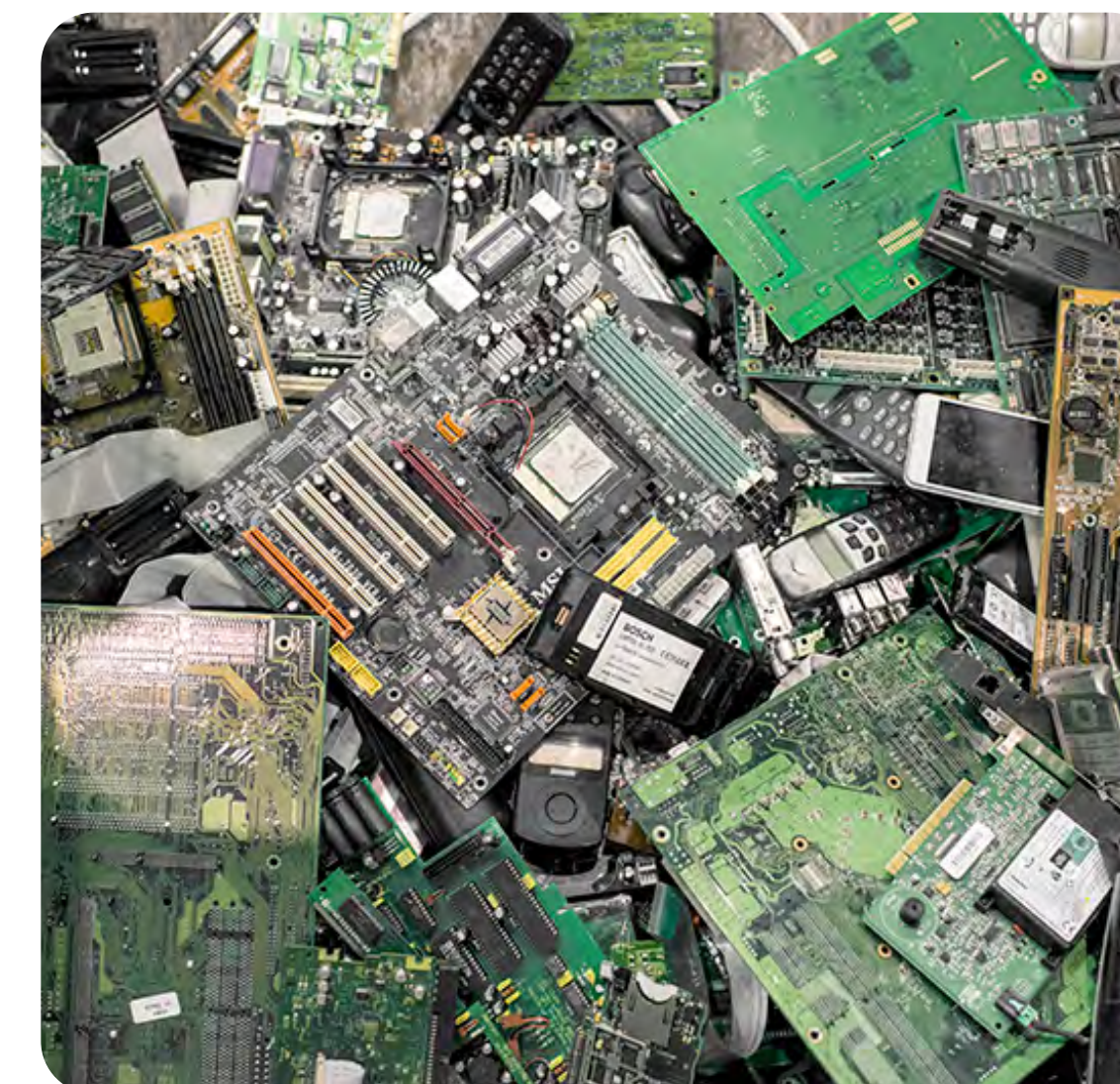
Under 2023 har EI-Kretsen utvecklat en uppförandekod som komplement till de allmänna leverantörsvillkoren. Syftet är att peka specifikt på viktiga aspekter inom ESG, aspekter som EI-Kretsen har som villkor för ett samarbete. Kortfattat och översiktligt beskriver EI-Kretsens hållbarhetspolicy hur vi ser på hållbarhetsarbetets omfattning, kvalitetssäkring och framdrift. Policyn går att läsa [här](#) →

Genom EI-Kretsens ledningssystem, ISO 14001 och 9001, bedrivs ett kontinuerligt arbete för att fånga upp olika intressenters syn på oss och vår verksamhet.

I våra digitala verktyg ska det vara enkelt att få kontakt med oss och att kunna ge återkoppling om positivt och negativt.

EI-Kretsen bjuder in till intressentdialoger för att tydliggöra varför och hur vi arbetar. Såväl teman som målgrupper och format varierar. Under 2023 har:

- Producenterna bjudits in till seminarium om differentierad prissättning.
- Leverantörer bjudits in till workshops om insamling och rapportering.
- Kommunsamarbetet diskuterats inom det vi kallar Elreturrådet.
- Samtliga nya leverantörer fått personliga besök för att etablera samarbetet och hjälp igång med digitala rapporteringsverktyg.
- Studiebesök på återvinningsanläggningar tillsammans med ägare tillika branschföreningar och deras medlemmar.
- Enkäter gentemot några målgrupper i några av våra portaler och appar.



### Alla intressenter:

**NGO:s**

**Politiken**

**Ägare**

**Transportörer**

**Branchorganisationer**

**Producenter**

**Återvinnare**

**Forskningsinstitut**

**Myndigheter**

**Skolor**

**Kommuner**

**Media**

**Samhälle**

## Konsumenter och allmänhet

För en cirkulär omställning räcker det inte med striktare lagar eller smartare återvinningssystem. Konsumenter och allmänhet måste också visa sin acceptans och vilja att bidra. Det är den viktigaste gruppen för att nå framgång på bred front. Konsumenter och allmänhet behöver:

- Kunskap och motivation om att produkter med miljöfarliga ämnen behöver hanteras för sig.
- Förmågan att se produkter även som framtida resurser och därmed ta hand om dem.
- Att som medveten konsument främja återbrukade, återvunna och återvinningsbara produkter.

EI-Kretsens modell för informationsspridning sker till största del genom samarbetspartners, i första hand landets alla kommuner. Insamlingen kan skilja sig något från kommun till kommun. Dessutom har de information om samtliga produkt- och avfallsslag som hanteras inom kommunen. Det är på så sätt en naturlig plats för invånare att leta information om fler produktslag än elutrustning och batterier.

### Samarbeten för informationsspridning

I ett samarbete med paraplyorganisationen Avfall Sverige driver EI-Kretsen, och ett par andra aktörer inom branschen, hemsidan Sopor.nu. Hemsidan riktar

sig till allmänheten, miljöinformatörer, lärare och skolungdomar med syftet att ge inspiration, kunskap och praktisk vägledning om samtliga produkt- och avfallstyper.

EI-Kretsen har flera samarbeten med syftet att nå ut till yngre målgrupper och skolelever. Två av dessa samarbeten är Natur & Miljöboken och Egmont.

Natur & Miljöboken ger ut digitala och fysiska läromedel för årskurs 4–6. Det är specialskrivna läromedel av pedagoger för pedagoger och deras klasser, anpassade till de nationella mål som finns för respektive åldersgrupp. Att kunna bidra med detta är för oss ett effektivt sätt att nå ut till nästa generation. Mer om Natur & Miljöboken finns [här](#) →.

Vårt samarbete med Egmont har resulterat i en uppskattad långvarig kampanj med "Bamse och de försvunna batterierna". Tidningen delas ut i klassuppsättningar till lågstadium och förskola. Tidningen går att beställa [här](#) →.

En undersida till EI-Kretsen.se är [kunskapsrummet.com](https://kunskapsrummet.com), en informationskanal som riktar sig till studenter och allmänhet som vill veta mer om vårt hållbarhetsarbete. Under vintern 2023/2024 togs ett nytag för att utveckla både struktur och innehåll. Det nya Kunskapsrummet kommer att lanseras innan sommaren 2024.



Även om namnet Sopor.nu kan upplevas hopplöst omodernt så har alla försök att ändra namnet lett till att besökarna försvinner. Antingen är varumärket så bra inarbetat och känt att användare skriver in det direkt i sökmotorn, eller så får vi acceptera att ordet sopor fortsatt kommer användas. Betydelsen av ett ord kan ändras med tiden. Förhoppningsvis kommer ordet sopor förknippas med resurser snarare än deponi, även om vi nog inte är där riktigt än.



## Styrning för vår resa framåt

EI-Kretsens styrelse har varit aktivt engagerade i framtagande av vision och strategi. Då vi närmar oss slutet för en nuvarande femårsstrategi får återigen styrelsen en större roll för att utvärdera det arbete som gjorts och revidera en kommande version så att den speglar de aspekter och ämnesområden som ska vara i fokus. Till sin hjälp har styrelsen EI-Kretsens ledning samt externa resurser.

EI-Kretsen är sedan många år certifierad enligt ISO 14001 för miljö och 9001 för kvalitet. I februari 2024 recertifierades företaget för en kommande treårsperiod. Ledningssystemet fungerar som ett verktyg för att hålla ihop det arbete som mynnar ut från strategin med det som uppstår i det vardagliga operativa likväl som hur vi strukturerar samarbetet med de många olika intressenter som finns.

En nyhet framåt blir att knyta ihop ledningssystemet med de utökade krav som nu successivt utökas i takt med att EU:s The Green Deal blir verklighet. Ett första sådant steg är hållbarhetsredovisningen som med årets upplaga följer mallen enligt ESRS.

Eftersom det praktiska arbetet med insamling, transport, återbruk och återvinning sker av externa leverantörer finns också kraven om hur det arbetet ska gå till i avtalen. Avtalen följs upp med revision och intressentdialog. Det finns också en struktur för avvikelshantering för att fånga upp sådant som behöver åtgärdas, men det fyller också en funktion som idébank till vårt ständiga förbättringsarbete.



